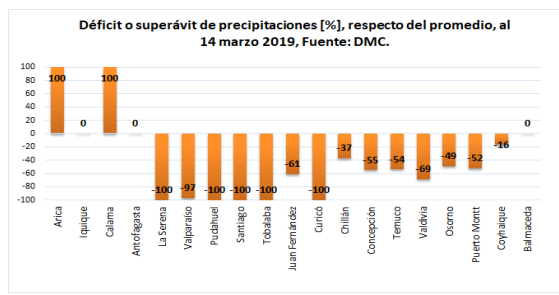
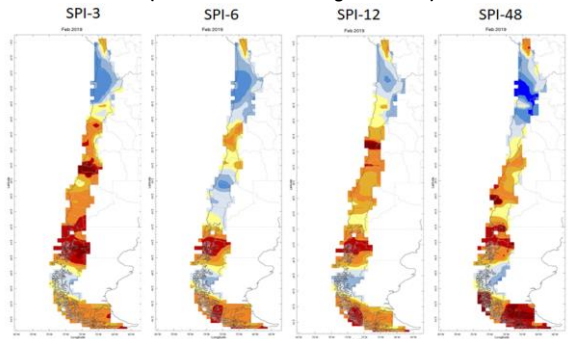


PRECIPITACIONES

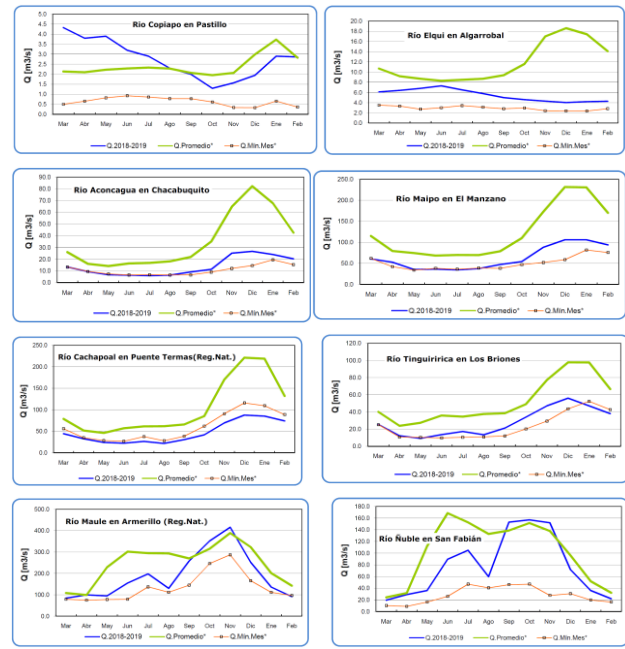


Índice de Precipitación Estandarizado; SPI-3, SPI-12 y SPI-48, febrero 2019 (Fuente: Observatorio Agroclimático)



En estos primeros meses de 2019 se ha mantenido una situación deficitaria respecto de las precipitaciones. Si exceptuamos de Curicó al norte, donde predomina la llamada "estación seca", tenemos déficit de lluvias que van entre el 37% en Chillán al 60% en Valdivia. Si a esto se suman los records de temperaturas máximas hemos tenido una situación "agobiante" tanto para plantas como animales por déficit hídrico, alta evaporación y multiplicidad de incendios. Esta situación tiende a confirmar una tendencia que se viene manteniendo a través de los años de una persistencia de una sequía geográficamente extendida aunque moderada en su intensidad. El pronóstico del Fenómeno de El Niño no genera esperanzas de cambios dramáticos en la situación de las lluvias, sí la posibilidad de la existencia de altas temperaturas que puede traer problemas adicionales, por ejemplo, a los frutales de hoja caduca por la baja acumulación de horas de frío con las consiguientes dificultades en el receso invernal y mala calidad en la brotación en primavera.

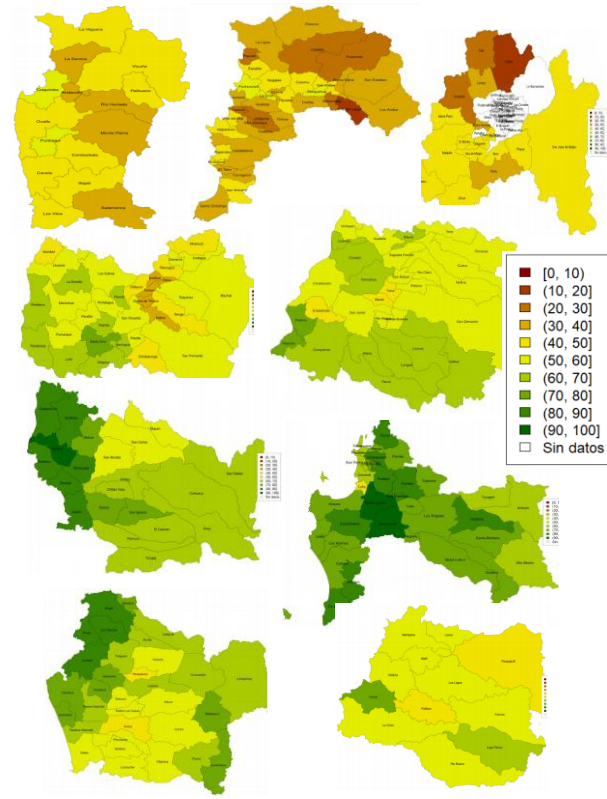
CAUDALES



Fuente: Dirección General de Aguas (DGA) División Hidrología.

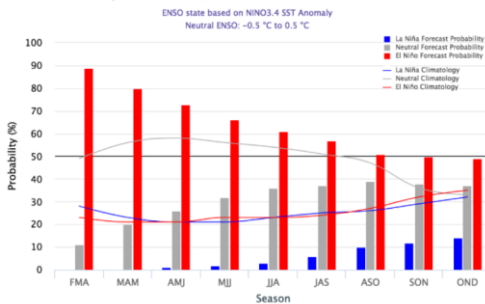
En el mes de febrero sólo los ríos del Norte Chico como el Copiapó, Huasco y Elqui han mantenido sus caudales. Hacia el sur los caudales disminuyeron pronunciadamente después de las crecidas de verano facilitadas por los calores extremos entre diciembre y febrero a tal punto que la gran mayoría de los ríos desde Aconcagua al Ñuble se acercan a sus mínimos. Incluso el Cachapoal, Tinguiririca y Maule están ya por debajo de su mínimo histórico. Un caso especial lo representa el Cachapoal el cual ha mantenido su caudal por debajo de su mínimo histórico durante toda la temporada.

INDICE DE VEGETACIÓN (VCI). FEBRERO. 2019. Fuente: INIA

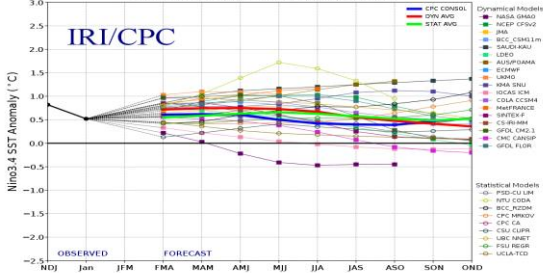


El Índice de Condición de la Vegetación refleja el impacto de la sequía en las plantas. La escala del índice va de 0 a 100. Una situación desfavorable se muestra a partir de un valor de 40 ó menos. Hasta el mes de febrero tenemos esos valores predominando en las regiones de Valparaíso y Metropolitana y, en menor medida, en Coquimbo.; todas regiones que vienen de la "estación seca" ya que lo normal es que no llueva en verano. Más al sur, a pesar de los déficits de precipitaciones ya comentados, todavía no se llega a una condición crítica de la vegetación, situación que dependerá de la evolución de las precipitaciones iniciando el otoño. El manejo de otoño, de todas maneras, debe hacerse considerando las restricciones hídricas existentes y proyectadas.

Early-March 2019 CPC/IRI Official Probabilistic ENSO Forecasts



Model Predictions of ENSO from Feb 2019



ESTATUS DEL SISTEMA DE ALERTA DE EL NIÑO: ADVERTENCIA DE "EL NIÑO" (14 DE MARZO DE 2019)

Sinopsis: Las condiciones que expresan un Fenómeno de El Niño débil continuarán durante nuestro otoño con una probabilidad del 80% y de un 60% en el invierno.

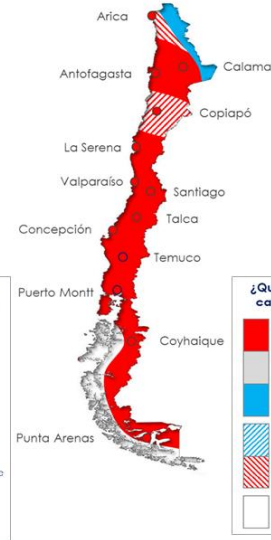
El pronóstico mensual del Fenómeno de El Niño basado en el informe entregado por el Centro de Predicciones Climáticas (CPC) y el IRI de la U. de Columbia indica que existe una probabilidad cercana a un 80% de que en el trimestre marzo-abril-mayo 2019 domine la Condición de El Niño débil, mientras que en el otoño del Hemisferio Sur la probabilidad de que permanezcan condiciones de El Niño se sitúa alrededor del 65%. Con todo, se espera que no haya una relación significativa entre estos valores de calentamiento del Pacífico en la posición 3.4 y la cantidad de precipitaciones en la zona central del país. Sí hay una relación negativa y relevante con las precipitaciones en el altiplano. De todas formas, la persistencia del fenómeno en otoño e invierno aunque débil y acotado podría ser factor que influya en un "otoño corto y cálido" y el inicio de un invierno con lluvias tempranas al menos en las regiones de Coquimbo y Valparaíso.

SECCIÓN DE EMERGENCIAS Y GESTIÓN DE RIESGOS
AGRICOLAS
Información para una mejor toma de decisiones

Precipitación



Temperatura máxima



Temperatura mínima



LA INCERTIDUMBRE MARCA EL PRONÓSTICO PARA EL OTOÑO

Según lo indica la Dirección Meteorológica de Chile, el fenómeno de El Niño no sería el único responsable de la ocurrencia o no de precipitaciones en nuestro país en el periodo marzo-abril-mayo. Existirían otros factores oceánicos y atmosféricos, que combinándose, se traducirían en condiciones deficitarias de precipitaciones entre la región Metropolitana y de Los Lagos, con mayor impacto de Curicó a Temuco. Por otra parte, el otoño sería más lluvioso para las regiones de Coquimbo, Valparaíso, Aysén y Magallanes. Se debe tener presente además que dado que se espera un "Niño débil", sus efectos serían menos marcados; y su influencia es más directa para la zona que abarca desde la región de Coquimbo a la región del Maule. Las zonas achuradas del mapa muestran menos certidumbre del pronóstico presentado, para la tendencia indicada.

En relación al pronóstico de temperaturas máximas y mínimas para este mismo periodo de análisis, en general se presenta sobre lo normal en todo el país, con excepción de la temperatura máxima en el altiplano chileno que estaría más fría de lo normal.

RESPONSABLES:

Antonio Yaksic Soulé (+56 2 23935169) antonio.yaksic@minagri.gob.cl

Liliana Villanueva Nilo (223935167) liliana.villanueva@minagri.gob.cl

Agradeceremos sus comentarios, consultas, observaciones y sugerencias al e-mail agroclimatico@minagri.gob.cl



CHILE LO
HACEMOS
TODOS



Síguenos en Twitter:
[@AgroClimaticoCL](https://twitter.com/AgroClimaticoCL)
[@Agromet_RAN](https://twitter.com/Agromet_RAN)