



Perspectivas de la agricultura argentina

Raúl Opitz Guerrero



www.odepa.gob.cl

Perspectivas de la agricultura argentina

Diciembre 2022

Autor:

Raúl Opitz Guerrero
Departamento de Asuntos Internacionales

Artículo producido y editado por la Oficina de Estudios y Políticas Agrarias – Odepa.
Ministerio de Agricultura
Directora Nacional y Representante Legal: Andrea García Lizama

2

Informaciones:

Teatinos 40, piso 7, Santiago de Chile.
Casilla 13.320 – correo 21
Código postal 8340700
www.odepa.gob.cl
e-mail: odepa@odepa.gob.cl



ÍNDICE

1. Introducción	4
2. Situación de los principales cultivos	5
3. Exportaciones	16
4. Comentarios finales	21
5. Bibliografía	23



1. Introducción

La agricultura y ganadería en Argentina son una de las bases de su economía. La producción de alimentos agropecuarios ha sido tradicionalmente uno de los puntales de sus exportaciones, principalmente los granos (cereales y oleaginosas), la cadena de la soya en su conjunto (porotos, semillas, aceite, pellets alimenticios, harina y biodiésel) y la carne bovina.

Argentina tiene una superficie continental de alrededor de 2,8 millones de kilómetros cuadrados, y cuenta con 37,6 millones de hectáreas de cultivos agrícolas. Los principales cultivos que ocupan esa superficie son: soya, trigo, maíz, girasol, sorgo y cebada. La actividad ganadera compite por el uso del suelo, fundamentalmente con la actividad agrícola.

En el año 2021, de acuerdo con cifras del Banco Mundial, 7,9% de la población argentina vivía en el área rural, uno de los porcentajes más bajos del mundo, a diferencia del año 60, donde 26% formaba parte de ella.

Fuera de la economía de la región pampeana¹, donde predomina la ganadería (ovina y vacuna) y la agricultura (cereales, oleaginosas etc.), la economía argentina cuenta con las denominadas economías regionales, que son sistemas productivos locales generalmente apoyados en la producción especializada de un grupo limitado de cultivos. Entre ellas, se encuentran la economía cuyana apoyada en la vid y la industria del vino; los valles patagónicos dedicados a la manzana y la pera; la región noroeste dedicada al azúcar, cítricos y tabaco; la provincia de Misiones y nordeste de Corrientes orientadas a la yerba mate, té y la madera; el algodón en la región chaqueña; el arroz, principalmente en Corrientes; el olivo en las zonas áridas de montaña y la ganadería ovina en la Patagonia. Por el clima subtropical de muchas de las zonas del país, Argentina también produce sus propios cultivos tropicales, tales como: banana, piña, mango, maracuyá, palta, papaya y café, donde la mayoría de ellos se destinan al consumo interno

4

Hay que señalar que este país ocupa un destacado lugar como productor y exportador de una serie de productos agropecuarios.

Los cultivos de mayor importancia en Argentina hoy en día, son la soya, el maíz y el trigo, siendo Argentina el tercer productor mundial de soya, quinto de maíz y décimo de trigo. En el plano exportador, se posiciona primero en aceite y harina de soya. Gracias a su amplio territorio, suelos con elevado porcentaje de materia orgánica, clima óptimo y prácticas agronómicas avanzadas, se logran granos de calidad y excelentes rendimientos por hectárea.

¹ La región pampeana está conformada por las provincias de Buenos Aires, Entre Ríos, Santa Fe, Córdoba, La pampa y San Luis.



Según datos de la Fundación Agropecuaria para el Desarrollo de ese país, las cadenas agroindustriales generan el 70% de los ingresos por exportaciones del país (54.895 millones de dólares en 2021) y emplean a 3,7 millones de personas, el 24% del empleo privado en el país.

Según datos oficiales del Ministerio de Agricultura, Ganadería y Pesca², en el primer semestre de 2022, los ingresos en dólares por exportaciones del sector agroexportador fueron un 17,2% mayores que en el mismo período de 2021. Esto se explica por un incremento combinado de los precios y el volumen de los bienes exportados.

De acuerdo con datos del Instituto Nacional de Estadística y Censos de la República Argentina, el valor de los productos primarios y las manufacturas de origen agropecuario aumentó un 19% en los primeros 6 meses de este 2022.

En tanto, se registró un incremento del 6,5% en el volumen exportado: con 51,1 millones de toneladas de granos, harinas y aceites vendidas al exterior en el primer semestre de 2022, representando el mayor registro para el primer semestre, en al menos los últimos 10 años.

2. Situación de los principales cultivos

Principales actividades productivas de Argentina

- Cereales y oleaginosas

En los siguientes cuadros, se puede apreciar la evolución, tanto de la superficie plantada, como de la producción de los principales cereales y oleaginosas.

En el cuadro 1 se detalla la producción de los principales cereales en los últimos 10 años, destacándose el trigo y el maíz por sus montos producidos y el constante crecimiento de la producción, considerando las 10 últimas campañas³.

² A partir de agosto de 2022 el ministerio de Agricultura, Ganadería y Pesca, pasó a ser Secretaría de Agricultura, Ganadería y Pesca, dependiente del ministerio de economía.

³ Período de 12 meses, desde el comienzo de la siembra hasta finalizar la cosecha.



Cuadro 1: Producción de cereales por principales cultivos en miles de toneladas. Total del país. Campañas 2012-2013 a 2021-2022

Campaña	Alpiste	Arroz	Avena	Cebada cervecera	Centeno	Maíz	Mijo	Sorgo	Trigo
2012-13	18	1.563	497	5.182	40	32.119	11	3.836	8.025
2013-14	53	1.582	445	4.706	52	33.087	3	3.466	9.188
2014-15	32	1.558	525	2.902	97	33.817	5	3.098	14.143
2015-16	30	1.406	553	4.939	61	39.799	7	3.048	11.315
2016-17	44	1.328	785	3.308	79	49.476	5	2.530	18.395
2017-18	22	1.368	492	3.721	86	43.426	2	1.564	18.518
2018-19	41	1.189	572	6.061	86	50.881	4	1.601	19.460
2019-20	21	1.223	600	3.785	221	58.396	4	1.830	19.777
2020-21	44	1.453	724	5.280	226	60.525.8	10	3.319	17.644
2021-22	36,1 (*)	-	723,2(*)	-	139,9 (*)	-	-	-	19.200,0 (*)

Fuente: Secretaría de Agricultura, Ganadería y Pesca, dirección de estimaciones agrícolas y estimaciones (*) de la Bolsa de Comercio de Rosario.

El cuadro 2 muestra la evolución de la superficie sembrada de los principales cereales en los últimos 11 años, destacándose el fuerte aumento del trigo, como el cereal que ha tenido un mayor crecimiento en superficie estos últimos años.

Cuadro 2: Superficie sembrada de principales cereales, en miles de hectáreas, desde el año 2012 a 2022.

Año	Alpiste	Arroz	Avena	Cebada cervecera	Centeno	Maíz	Mijo	Sorgo	Trigo
2012	14	233	1.224	1.811	163	6.133	41	1.158	3.162
2013	28	243	1.464	1.236	310	6.099	16	997	3.648
2014	19	239	1.344	1.006	319	6.035	11	844	5.261
2015	32	215	1.329	1.467	332	6.905	13	843	4.381
2016	15	207	1.353	980	308	8.487	7	782	6.364
2017	27	202	1.151	1.020	323	9.140	6	641	5.928
2018	15	195	1.365	1.353	345	9.040	8	522	6.287
2019	30	185	1.485	1.247	726	9.505	11	520	6.951
2020	28	200	1.406	1.237	668	9.742	17	986	6.730
2021			1.483	1.636	920	8.700			6.752
2022				1.368 (*)		8.200 (*)			6.500 (*)

Fuente: Secretaría de Agricultura, Ganadería y Pesca, Dirección de estimaciones agrícolas y estimaciones (*) de la Bolsa de Comercio de Rosario.

En el cuadro 3, se aprecia la producción de las principales oleaginosas en los últimos 10 años, destacando en primer lugar la soya, seguida muy atrás por el girasol, se aprecia una leve disminución de la producción de soya en estas últimas campañas.



Cuadro 3: Producción de principales cultivos de oleaginosas, en miles de toneladas. Total, del país. Campañas 2012-2013 a 2021-2022

Campaña	Girasol	Lino	Maní	Soya	Cártamo
2012-13	3.341	17	1.026	49.306	49
2013-14	2.063	20	1.066	53.398	3
2014-15	3.158	17	1.011	61.398	29
2015-16	3.000	20	1.001	58.799	52
2016-17	3.547	17	1.081	54.972	18
2017-18	3.538	14	921	37.788	28
2018-19	3.826	20	1.337	55.264	24
2019-20	3.223	10	1.285	48.797	23
2020-21	3.246	19	1.267	46.218	4
2021-22	3.560 (*)	12 (*)	-	43.300 (*)	2 (*)

Fuente: Secretaría de Agricultura, Ganadería y Pesca, dirección de estimaciones agrícolas y estimaciones de la Bolsa de Comercio de Rosario.

En el cuadro 4, se muestra la evolución de la superficie sembrada de las principales oleaginosas en los últimos 11 años, destacándose la disminución de la superficie de soya y la estabilidad en la superficie sembrada de girasol en los últimos años.

Cuadro 4: Superficie de principales cultivos de oleaginosas, en miles de hectáreas. Años 2012 a 2021.

Año	Girasol	Lino	Maní	Soya	Cártamo
2012	1.657	15	418	19.902	119
2013	1.113	18	412	19.705	9
2014	1.465	15	426	19.792	44
2015	1.435	17	368	20.562	90
2016	1.862	13	364	18.057	26
2017	1.70,3	12	452	17.259	35
2018	1.941	14	389	19.010	29
2019	1.552	9	369	16.908	27
2020	1.676	14	406	16.650	6
2021	1770	11,1	-	-	5,2

Fuente: Secretaría de Agricultura, Ganadería y Pesca, dirección de estimaciones agrícolas y estimaciones (*) de la Bolsa de Comercio de Rosario.



A continuación, se hace una breve descripción de la situación de los principales cultivos que se producen en Argentina.

I. Sector agrícola:

Cereales y oleaginosas

- Trigo

Este cultivo ha crecido en importancia a nivel doméstico, si bien este proceso de crecimiento viene desarrollándose desde la década del 80, ha tenido una aceleración importante desde 1996. En los últimos 10 años este proceso no sólo no se detuvo, sino que mantuvo valores de crecimientos en producción y superficie superiores al 50%. Esto muestra que el mayor crecimiento se dio por una expansión territorial, acompañada por eficiencia productiva.

A esta rica historia de logros, se añade un nuevo desafío internacional producto de la invasión rusa a Ucrania, con consecuencias aún en análisis globalmente en términos de seguridad alimentaria, ya sea por precios y/o por disponibilidad, pero también por el impacto en la energía y, directa o indirectamente, en los costos de agroquímicos, con centro en los fertilizantes.

Es muy importante señalar que Argentina fue nuestro principal proveedor de trigo en 2021, un 49% provino de ese mercado y, en segundo lugar, se ubicó Canadá con un 35% del total importado.

- Soya

La producción de soya y sus derivados es actualmente una de las actividades más dinámicas de la economía argentina. Se introdujo a mediados de los años 70, etapa en la que este cultivo comenzó a tener escala comercial local. En tanto adquirió una experiencia inédita en el nivel internacional en términos de la velocidad de adopción del nuevo cultivo como base para la generación de ventajas competitivas, actualmente se ha convertido en la principal producción del agro argentino. La cosecha 2020/2021 alcanzó los 46,2 millones de toneladas, habiendo alcanzado un máximo de producción, de 61 millones de toneladas en la cosecha 2020/2021, esperándose para 2022 una cosecha de 43,3 millones de toneladas, en una superficie que se ha mantenido en los últimos años y que se espera disminuya en los próximos años.

El grueso de la producción de soya ya sea como grano, aceite o sus derivados, se exporta. Asimismo, se trata de un sector que tiene relevancia fiscal, especialmente por los impuestos o retenciones a las exportaciones.

Las nuevas condiciones de precios relativos, sumadas al favorable contexto internacional, dieron como resultado un nuevo dinamismo productivo que lleva a la actividad a niveles superiores a los 46 millones de toneladas.



- **Maíz**

El maíz es uno de los cultivos más relevantes en Argentina. La mayor parte de la producción de grano se exporta y aproximadamente un tercio de esta se usa internamente como forraje, o es destinado a las industrias de molienda y producción de etanol. El área de siembra ha aumentado en forma sostenida durante los últimos 10 años, prácticamente duplicándose, llegando a una superficie de 8,7 millones de hectáreas en 2021, con una producción de 60,5 millones de toneladas de grano.

Esta expansión ininterrumpida del área destinada al maíz se encuentra en gran medida explicada por las herramientas de manejo que brinda el cultivo y la diversificación de fechas de siembra, que es una herramienta que permite mitigar el impacto del clima en este cultivo.

A diferencia de la soya, el maíz posee una ventana de siembra más amplia que le permite evitar ser expuesto a ingresar a fases clave de desarrollo en enero e inicios de febrero, el período más seco.

Cabe señalar que, para Chile, Argentina es el principal proveedor, dado que, en 2021, un 82,6% provino de ese mercado.

- **Girasol**

En los últimos 10 años, la producción de girasol ha promediado los 3,5 millones de toneladas. A su vez, en cuanto a su participación relativa entre el conjunto de las oleaginosas, en los momentos de auge del girasol llegó a representar el 30% del total de la producción de oleaginosas, mientras que con la caída en superficie sembrada y la expansión de la soya se observa una menor participación, que hoy se ubica en torno al 9%.

9

Para la temporada 2020/21, se produjeron 3,56 millones de toneladas, con un área sembrada de 1,77 millones de hectáreas, recuperando parcialmente el terreno perdido en las últimas dos campañas, luego del máximo de 3,8 millones de toneladas en el ciclo 2018/19. Es importante señalar que el área sembrada ha caído en los últimos dos períodos, debido principalmente a la situación climática en el momento de la siembra, fundamentalmente en el norte argentino, lo cual ha repercutido en la producción.

Es importante señalar el impacto que este cultivo puede tener en Argentina, producto del conflicto entre Rusia y Ucrania, principales exportadores mundiales de girasol, considerando que los precios de la oleaginosa superaron, en algún momento en un 70% al promedio histórico, producto de la fuerte retracción de la oferta. Con proyecciones de alta rentabilidad, se estima un crecimiento de superficie de un 30% a 40%.

Otros factores que juegan a favor de esta oleaginosa en Argentina son sus derechos o retenciones a la exportación del 7%, muy inferiores a los de otros cultivos; su menor requerimiento de



fertilizante, su capacidad de resistir en escenarios ambientalmente restrictivos; su sencillo manejo y su menor costo de producción.

Sector de frutas, hortalizas y otras plantas

- Frutas

En Argentina, la producción de frutas coincide en gran parte con las zonas hortícolas.

En el caso de los cítricos, se cultivan en Noroeste (NOE) y Noreste (NE) argentino, en esta última particularmente en el margen del Río Paraná entre Rosario y San Pedro, favorecida por el largo período libre de heladas y los altos coeficientes de humedad.

Por otra parte, se cultiva con éxito la vid en las regiones del NOE, Centro Oeste o Cuyo, y Sur, próximas a la Cordillera de los Andes, que proporciona el agua de deshielo formando ríos que son utilizados para riego.

En cambio, las pomáceas brillan en el Valle del río Negro o Alto Valle del río Negro. Esta región está a orillas del río formado por la confluencia de los ríos Limay y Neuquén. Ubicada al norte de la Patagonia extra andina en Argentina, esta zona se caracteriza por su agricultura intensiva y bajo riego.

- Cítricos

Argentina es el octavo productor mundial de cítricos, el primer exportador mundial de jugo de limón y aceites esenciales, el segundo exportador de limones frescos y el cuarto productor mundial de limones frescos, de acuerdo con la Secretaría de Agricultura, Ganadería y Pesca de Argentina.

La producción principal corresponde al limón (47%), seguido por la naranja (29%), la mandarina (16%) y el pomelo (8%).

El área cultivada con cítricos es de aproximadamente 147.000 hectáreas, cuya producción total es de aproximadamente de 3 millones de toneladas anuales, consolidando su liderazgo en el sector frutícola nacional.

- Pomáceas: manzana y pera

Respecto a la producción de manzanas y peras, cabe resaltar que Argentina es el primer productor y exportador de peras del hemisferio sur y lidera las exportaciones de peras y manzanas orgánicas con destino a la Unión Europea (UE).

El encadenamiento productivo y comercial en pomáceas (manzana y pera), ubicado en las provincias de Río Negro y Neuquén, representa el 87% de la superficie cultivada del país (53.500 has), así como el 84,7% de la producción y el 95% de las exportaciones en fresco e industriales.

En cuanto a las exportaciones de estas especies el Servicio Nacional de Sanidad y Calidad Agroalimentaria (SENASA) reporta para el caso de la pera que el 53% de la producción se destina a la exportación, mientras que en manzanas solo se exporta un 17%. Argentina exportó en 2021,



309.042 toneladas de peras frescas cuyos principales mercados de destino fueron Brasil, Rusia y Estados Unidos que concentran el 70% de la oferta exportable de esta fruta.

En relación con la manzana, se reportaron 93.191 toneladas en los envíos y los tres principales destinos concentran 61% de la oferta. Estos países fueron Brasil, Paraguay y Bolivia.

- **Uvas y vinos**

El principal cultivo dentro de la categoría frutícola es la vid, con un total de 181.578,6 hectáreas donde 131.183,6 se encuentran en la provincia de Mendoza, a la que le sigue en importancia San Juan y La Rioja. Estas provincias junto a Salta, Catamarca, Neuquén y Río Negro concentran aproximadamente el 99% de la superficie de vid del país. Recordamos que el cultivo de vid supone el 37% de la superficie implantada de frutales.

En cuanto al vino, los primeros datos que se registran en 2022 no son muy positivos. Según el Observatorio Vitivinícola Argentino el balance de 2021 registró una merma en el volumen de ventas, en el que disminuyeron la producción en un 11,5% (1.082.731 hectolitros) y las exportaciones en volumen un 15,5%. Sin embargo, las exportaciones de vino aumentaron un 12,3% en valor. Además, al año 2021 se encontraba entre los cinco mayores productores de vino a nivel mundial, solo detrás de Italia, España, Francia y Estados Unidos. Con 215 mil hectáreas de viñas plantadas, Argentina produce vino en 14 de las 23 provincias y, a lo largo de los años, la producción de vinos finos ha dado grandes saltos de calidad.

- **Hortalizas**

La horticultura argentina se caracteriza por su amplia distribución geográfica, y por la diversidad de especies que produce. El mayor desarrollo de algunas zonas para la horticultura comercial se debe a su mayor cercanía con los centros de distribución y consumo. Así mismo, tiene una importante intervención en las economías regionales por su demanda de mano de obra e insumos.

El 65% del total de la producción está representado por ocho hortalizas: papa, tomate, cebolla, papa camote, zapallo, zanahoria, lechuga y ajo. Participan con el 20% otras seis especies: acelga, mandioca (conocida en otros países como yuca), zapallito, choclo, berenjena y pimiento. El 15% restante está cubierto por las demás hortalizas.

El 90% de lo producido por el sector hortícola argentino se consume en fresco, el restante 10% se industrializa, el destino más importante es la industria de conservas, a la cual siguen la industria del congelado y del deshidratado. Sobre el 90% de las hortalizas se consumen en el mercado interno y de las que se exportan, que son fundamentalmente porotos, ajos y cebollas, la mayoría se dirige al mercado brasileño.

- **Yerba mate**

Argentina es el primer exportador mundial, el de mayor superficie plantada y segundo productor mundial de yerba mate.

En términos de superficie cultivada, Argentina es seguida por Brasil y Paraguay. Estos países junto a Uruguay, el sur de Chile y de Bolivia, conforman el 95% del consumo mundial.



Sin lugar a duda, la yerba mate es un producto de gran importancia en la economía regional, dado que su producción está en manos de pequeños productores minifundistas. El 80% de los 19 mil productores de yerba mate de las provincias de Misiones y Corrientes están por debajo de las 10 hectáreas plantadas.

- **Caña de azúcar**

Su producción es típica de la economía regional del NOA: Tucumán, Salta y Jujuy. Esta región tiene una participación del 98% en el mercado nacional, que se completa con el 2% procedente de Santa Fe y Misiones.

La producción es de alrededor de poco más de 14 millones de toneladas. Esta producción se destina a 23 industrias azucareras que elaboran el producto y 16 destilerías para la obtención de alcohol, destinado a la elaboración de biocombustible.

II. Sector pecuario

En relación a los productos pecuarios, Argentina no solo se ha caracterizado históricamente por ser uno de los principales exportadores de carne bovina del mundo, siendo el cuarto productor mundial de esta carne, con una producción de 3 millones de toneladas (solo por detrás de Estados Unidos, Brasil y China), sino también es el cuarto productor mundial de miel; el 10º productor mundial de lana; el 13º productor mundial de carne de pollo, el 23º productor mundial de carne de cerdo; el 18º mayor productor de leche de vaca y el 14º productor mundial de huevos de gallina.

12

En el cuadro 5, se observa la evolución en la faena de los principales productos pecuarios.

Cuadro 5: Faena⁴ de producción pecuaria (miles de cabezas). Años 2013-2021.

Tipo de ganado	2013	2014	2015	2016	2017	2018	2019	2020	2021
Bovino	12.826	12.101	12.156	11.720	12.616	13452	13.924	13.991	12.967
Porcino	4.806	5.111	6.523	5.661	6.325	6653	6.747	7.006	7.462
Ovino	1.094	1.121	1.006	937	907	916	918	939	1.370
Aves	732.463	729.241	729.920	704.022	722.118	711459	766.949	757.925	741.395

Fuente: Servicio Nacional de Sanidad y Calidad Agroalimentaria (SENASA).

- **Carne bovina**

De acuerdo con el SENASA, en 2021 existían 53,5 millones de cabezas de ganado bovino y, según señala el Departamento de Agricultura de los Estados Unidos, habría un crecimiento mínimo al término del año 2022.

⁴ Faena: acto de matar el ganado para el consumo humano.



Según el informe del panorama de mercados de 2022, de la Bolsa de Comercio de Rosario (BCR), el consumo de carne bovina cerró en 2021 con el mínimo registrado en 100 años, De acuerdo con este informe, el año pasado el consumo equivalente por habitante fue de 47,8 kilos. Además, si se compara la cantidad de animales por habitante, este indicador quedó en un mínimo histórico de 1,13 bovinos por habitante.

Para la BCR la baja del consumo por habitante obedece a que también se amplió la absorción de otras proteínas animales.

De los 109,4 kg/hab/año de consumo total de carnes en 2021, el 44% correspondió a carne bovina cuando a principios de este milenio, según la entidad señalada, el rango estaba entre el 60% y el 70%, es decir, el pollo y el cerdo le ganaron espacio a la carne bovina.

El reporte también muestra cómo el consumo de los últimos cinco años, que promedió los 54,5 kilos, está por debajo del período 1914-2021 que se ubicó en 73,4 kg/hab/año.

Hay que señalar también que, desde 1975 hasta la actualidad, la producción cárnica bovina se ha mantenido en un rango relativamente estable desde los 2,5 a los 3 millones de toneladas (MT), salvo excepciones.

De hecho, en 2021 no fue la excepción, contabilizando una producción de algo menos de 3 MT (equivalente res con hueso), por debajo de los 3,2 MT de 2020 y cortando así con una racha de 3 años consecutivos donde se había superado el límite superior del rango de 3 MT, según lo que explicó el SENASA.

Respecto de las ventas al exterior, en algunos momentos la producción y el consumo se distanciaron y tomó preponderancia la exportación. Es así como en los últimos 3 años (2019-2021) se registraron exportaciones equivalentes al 26% y 28% de la producción por primera vez, desde 1973.

Cuando se analizan las distintas cadenas ganaderas, se observa que la de carne vacuna genera 468.281 puestos de trabajo, esto es equivalente al 55% del empleo total del sector pecuario y representa, además el 12% del total de los empleos generados en todas las cadenas agroalimentarias.

Hay que señalar que los mercados internacionales están exigiendo, cada vez más, indicadores de calidad, que en el caso de la ganadería los principales son el bienestar animal y la huella ambiental. Es por ello, que instituciones como el Instituto de Tecnología Agropecuaria, el Instituto de Tecnología Industrial y el Instituto de Promoción de la carne vacuna argentina, firmaron un acuerdo para evaluar tanto la producción primaria como la industrial. Lo anterior pretende generar información actualizada sobre la trazabilidad y el impacto ambiental de los productos del sector, facilitando el acceso a mercados y a mejores precios.

En el anexo 3 se puede observar la distribución territorial de la producción de carne vacuna en Argentina.



- **Carne de ave**

En cuanto a la avicultura, el sector cerró en 2021 con ligeras reducciones tanto en faena, como en producción y consumo. En 2021 se registraron 741.395 cabezas, una disminución interanual del 2%. La producción en el mismo período fue de 2,3 millones de toneladas, lo que implica que la misma disminuyó un 1% respecto a 2020. El consumo aparente fue de 45,59 kg por habitante, con una reducción de 1%. Hasta 2014 nunca esta carne había superado los 40 kg per cápita y son cifras registradas a pesar de la fuerte alza de precios. En el caso de la carne de pollo y, a pesar de la problemática que existe en el contexto internacional, las exportaciones en Argentina han tenido un año 2022 positivo y las empresas proyectan un incremento de las ventas al exterior.

Se señala también que aún se está ante un panorama incierto, dado la crisis entre Rusia y Ucrania, lo cual está provocando una gran volatilidad en el mercado de los granos, teniendo en cuenta que estos representan la mayor parte de los costos de producción del sector avícola. Asimismo, es importante señalar los problemas de logística mundial que causa esta guerra.

En el anexo 4 se puede observar la distribución territorial de la carne de ave en Argentina.

- **Carne porcina**

La producción argentina de carne de cerdo se estima que alcanzará las 900 mil toneladas en 2022, unas 60 mil toneladas más que el año pasado, representando un aumento de 20% aproximadamente. Además, se están haciendo inversiones que generarán 150 mil toneladas más para 2023, superando el millón de toneladas producidas.

La producción de cerdos, dentro de las carnes, es la actividad de mayor crecimiento en los últimos 15 años, con un promedio anual de entre seis y siete por ciento, aunque durante 2022 debió soportar problemas de rentabilidad debido a los altos precios de los granos en el mercado internacional y, al mismo tiempo, soportar las fuertes importaciones de carne de Brasil que tuvieron repercusiones en el precio del productor, no así para el consumidor.

Por su parte, el consumo por habitante sigue creciendo. El año pasado terminó en 20,8 kilos por habitante/año y se espera un aumento en el consumo el presente año.

De acuerdo con las estadísticas privadas y oficiales, en los primeros cinco meses del año, las exportaciones del sector porcino se redujeron de manera importante y pasaron de 19.500 toneladas en 2021, a sólo 500 toneladas para 2022. Según analistas del sector, esta fuerte caída se origina a partir del freno a las importaciones por parte de China, que aumentó la producción luego del shock negativo causado por la presencia de la peste porcina africana.

En el anexo 5 se puede observar la distribución territorial de la carne porcina en Argentina.

- **Carne ovina**

En Argentina hay aproximadamente 93.000 establecimientos dedicados a la ganadería ovina que reúnen aproximadamente 13,3 millones de cabezas, muy lejos de los 74 millones de cabezas que tenía a fines del siglo XIX. Hoy, como consecuencia de una menor producción a nivel mundial, la demanda de carne de cordero y lana está insatisfecha y eso representa una gran oportunidad para



el sector ovejero argentino que tiene mucho para crecer y con el potencial de regresar a la época de gran producción ovina.

La agenda para el presente bienio incluye una actualización del Programa de Carne Ovina para promover el incremento del consumo de carne ovina y consolidar su posicionamiento en el mercado interno.

El año 2021 cerró con buenos volúmenes de faena, valores de exportación y muy buenos precios en el mercado de remates. A su vez la extracción total, incluida la faena con exportación en pie aumentó un 25% con respecto a la media de años anteriores.

La demanda fuerte y firme permite realizar este progreso, las perspectivas son interesantes en este contexto global.

La carne ovina con faena Halal viene registrando una demanda en alza y el día de hoy, la producción bajo faena Halal es requerida desde Medio Oriente, exportándose a Qatar, Kuwait, Túnez y a los países europeos tradicionales se sumaron Suecia y España, lo que seguramente está relacionado con la expansión de la comunidad musulmana en el mundo.

- **Sector lácteo**

En Argentina, la producción de leche se desarrolla principalmente en la región pampeana donde se localizan las principales cuencas lecheras. La cadena láctea argentina se caracteriza por la diversidad productiva, tecnológica y de mercado en todos los eslabones que la componen

En los últimos tres años han crecido las exportaciones de productos lácteos respecto de los demás sectores que integran las manufacturas de origen agropecuario en Argentina.

El ingreso de divisas de este sector experimentó un incremento como consecuencia de las mayores toneladas exportadas, como así también por el aumento de los precios internacionales.

El destino de las exportaciones del sector se conformó así: 34,6% a Argelia, 16,1% a Brasil, 15% a Rusia, 6,5% a Chile, 3,6% a China y 3,6% a Estados Unidos. El restante 20,6% fue a otros más de 10 destinos.



3. Exportaciones

Exportaciones por cadena agropecuaria

El cuadro 6 presenta las exportaciones argentinas, clasificadas según principales rubros exportadores del sector silvoagropecuario, para el año 2021. La clasificación de estos rubros exportadores del sector tiene como finalidad vincular las materias primas y los productos no elaborados, semielaborados o terminados de una misma cadena productiva. Esta óptica aporta un análisis alternativo de las exportaciones y su relación con los distintos sectores productivos.

En particular, los rubros soya, maicero, carne y cueros de bovino y triguero concentraron 51,6% del total de las exportaciones argentinas.

Cuadro 6: Exportaciones por complejo exportador agropecuario y participación porcentual dentro del total sectorial.

Complejos exportadores	Millones USD	Participación porcentual (%)
Soya	23.841	31
Maicero	9.295	12
Carne y cuero bovinos	3.608	5
Triguero	3.488	5
Maravilla	1.334	2
Lácteo	1.164	2
Uva	1.053	1
Maní	1.042	1
Cebada	943	1
Limón	463	1
Porotos	410	1
Avícola	340	0
Peras y manzanas	331	0
Tabacalero	252	0
Papa	243	0
Miel	223	0
Azucarero	217	0
Olivícola	172	0
Ajo	148	0
Cítricos, excluido el limón	85	0
Té	81	0
Yerba mate	79	0
Equino	70	0
Arándanos y frutos similares	68	0
Garbanzos	34	0
Resto del sector frutícola	163	0
Resto del sector hortícola	94	0
Resto de exportaciones	27.478	37
Total general	77.934	100

Fuente. Bolsa de Comercio de Rosario y Subsecretaría de Agricultura y Riego de Argentina.



A continuación, se detalla la evolución de las exportaciones de los cuatro principales rubros del sector silvoagropecuario en 2021:

- Las exportaciones del rubro soya sumaron USD 23.841 millones, que corresponden al 30,6% de las exportaciones totales del país. Los principales destinos fueron la Unión Europea (fundamentalmente los Países Bajos) ASEAN (mayoritariamente Vietnam e Indonesia), India, China, Medio Oriente, países del Magreb⁵ y Egipto.
- Las exportaciones del rubro maicero fueron de USD 9.295 millones, correspondiente al 11,9% de las exportaciones totales. Los principales mercados de destino fueron ASEAN (esencialmente Vietnam), países del Magreb y Egipto, República de Corea, ALADI (fundamentalmente Perú), Medio Oriente y Mercosur (mayoritariamente a Brasil). Sólo el maíz grano llega a 106 mercados internacionales y cuenta con la cuarta posición mundial en número de exportaciones. Los principales países receptores del maíz grano argentino son Vietnam, República de Corea, Egipto, Malasia, Perú y Argelia.
- Las exportaciones del rubro carne y cuero de bovinos alcanzaron USD 3.608 millones, que representan al 4,6% de las exportaciones totales. Sus principales mercados fueron China y la Unión Europea.
- Las exportaciones del rubro triguero fueron de USD 3.488 millones. Los principales destinos fueron Mercosur (principalmente Brasil), países del Magreb y Egipto, ASEAN (mayoritariamente Indonesia), Chile, y resto de ALADI (esencialmente Bolivia).

17

En el complejo sojero, se destacaron la harina y los pellets de extracción de aceite de soya, el aceite de soya en bruto y los porotos de soya. Para el complejo maicero predominó el maíz en grano. En cuanto al rubro carne y cueros bovinos, se destacó la carne bovina deshuesada congelada y la refrigerada. A su vez, trigo, excluidos trigo duro y para siembra, fueron los productos predominantes para el rubro triguero.

Hay que señalar que, en el caso de las exportaciones de granos y carne bovina, durante el primer semestre de este año, el crecimiento se explica solo por los precios, porque los volúmenes cayeron.

Con un escenario de precios muy favorable, impulsado a partir del conflicto bélico en la región del Mar Negro, el complejo agroexportador argentino bate récords de liquidación de divisas. Esta situación permite compensar la caída en los volúmenes comercializados, situación que por

⁵ El Magreb lo constituye la región del norte de África formada por Mauritania, Marruecos, Argelia, Túnez y Libia.



ejemplo, se percibe en las ventas de subproductos del complejo oleaginoso y de la industria frigorífica vacuna.

Ranking mundial de Argentina como productor y exportador de los principales productos del sector agropecuario

El cuadro 7 muestra la relevancia de Argentina en el sector agropecuario mundial, tanto en términos de producción como de exportaciones en una serie de *commodities*, como son el caso de la soya, el trigo y el maíz y otros de características tradicionales, como son el caso de vinos y frutas.

Cuadro 7: posición en el ranking mundial de Argentina como productor y exportador al año 2021.

PRODUCTO	PRODUCCIÓN	EXPORTACIÓN
Soya	3°	3°
Harina de soya	4°	1°
Aceite de soya	4°	1°
Maíz	5°	3°
Trigo	10°	10°
Poroto soya	3°	3°
Harina de soya y aceite de soya	3° y 10°	1°
Aceites y grasas	7°	3°
Aceite de maní y maní manufacturado	3° y 10°	1°
Harina de girasol y aceite de girasol	3°	3°
Semilla de girasol	13°	3°
Aceite de oliva	14°	5°
Yerba mate	1°	1°
Limón	1°	2°
Vino	7°	5°
Limonos frescos	4°	5°
Jugo de limón y aceite esencial de limón	1°	1°
Peras	2°	2°
Carne bovina	5°	5°
Carne de ave	10°	9°

Fuente: Elaborado por Odepa en base a antecedentes del USDA. *Trade map*, SENASA e Instituto de Tecnología de los Alimentos de Argentina.

- Derechos de exportación

En la historia económica de Argentina, los derechos o impuestos a la exportación se originan en 1967.



El uso frecuente en Argentina de estos derechos de exportación (las llamadas retenciones) ha llevado a que sus importantes desventajas tiendan a pasarse por alto. Por ejemplo, organismos internacionales como la Organización Mundial de Comercio (OMC), señalan que estas medidas, en el corto plazo distorsionan los precios relativos de los alimentos y se desalienta la producción exportadora. En el largo plazo, se limita el crecimiento del sector agropecuario al reducirse las inversiones y la adopción de nuevas tecnologías.

La historia reciente de estas retenciones muestra que el año 2019, se volvió a utilizar el recurso de aplicar retenciones diferenciales al sector agropecuario. Los derechos de exportación para los cereales se establecieron en un 12% *ad valorem* y en un 30% para la soya.

Hacia fines de diciembre, con la promulgación de la Ley 27.541 de Solidaridad Social y Reactivación Productiva en el Marco de la Emergencia Pública, el Poder Ejecutivo se reservó el derecho de fijar derechos de exportación hasta un límite máximo del 33% incluyendo, específicamente, a la producción de soya, 15% para el resto de los productos agropecuarios y 5% para la agroindustria regional. En tanto, la alícuota para bienes industriales y servicios no superará el 5% y la del petróleo el 8%.

El gobierno incluyó en todas sus normas una mención a la necesidad de segmentación en el tratamiento impositivo y de beneficios para identificar a los pequeños productores y a las cooperativas y a los productos regionales.

El ejecutivo mencionó en su discurso de apertura de sesiones ordinarias del Congreso del 1 de marzo de 2022 que entiende que se ha efectuado una propuesta generosa en la que sólo se incrementa uno de los 25 productos agropecuarios sujetos al impuesto (ver anexo 1).

19

Pese a la relevancia acreditada del sector agroindustrial en esta economía, su evolución no ha estado exenta de enfrentar desafíos regulatorios adicionales a los derechos de exportación.

En efecto, los procesos inflacionarios han llevado a la aplicación de controles directos de comercialización y precios desde los años 60. El episodio más reciente involucró a los mercados de carnes y granos a partir de 2007, con efectos negativos en el stock ganadero y la merma en la producción y exportación de carnes, trigo y maíz. Durante este periodo ocurrió la “soyanización” del campo debido a que la soya era el producto menos afectado por las intervenciones. Un efecto adicional fue la pérdida de rotación entre cultivos para el mantenimiento de la fertilidad de la tierra.

En el primer semestre del presente año, el Estado incrementó la recaudación en derechos de exportación provenientes del agro, que aumentaron un 11% en la comparativa interanual. De acuerdo con la Fundación Agropecuaria para el Desarrollo de Argentina, entre enero y junio de este año, por este concepto, ingresaron USD 5.335 millones.

Según la Fundación, el complejo agroexportador aportó el 94% de estos ingresos. Al dividir por cadenas, cereales y oleaginosas explicaron el 91% de estos fondos, seguidos por un 4% de cadenas cárnicas; un 2% de economías regionales; lácteos con 1% y el resto de las actividades con 2%.



En el podio de los mayores complejos aportantes, soya representa un 68,9% de los ingresos por retenciones, seguidos por maíz con 10,3% y trigo con 5,9% del total recaudado.

De acuerdo con la OCDE, los impuestos a la exportación constituyen una fuente relevante de recaudación fiscal, aunque en el largo plazo desincentivan la exportación y reducen el comercio.



4. Comentarios finales

La actividad agropecuaria y las cadenas industriales asociadas continúan teniendo un fuerte peso en la economía argentina. En este año, el campo argentino se posiciona nuevamente como uno de los motores más importantes de la economía del país.

El sector agropecuario y agroindustrial es el principal generador de divisas en Argentina, liderando la balanza comercial, también es un importante generador de puestos de trabajo y tiene una significativa participación en el valor agregado de la economía.

Las estimaciones prevén, para el año 2023, una producción total de granos y oleaginosas de 139 millones de toneladas, el trigo aportará una producción récord de 22 millones de toneladas, la cebada 4,6 millones de toneladas, el girasol 3 millones de toneladas, el sorgo 3,7 millones de toneladas, la soya 49 millones de toneladas, y el maíz 57 millones de toneladas, situándose como el cultivo más producido en el país.

La campaña del sector agropecuario 2022/23 podría dejar como saldo un récord de USD 42.300 millones por exportación.

Las primeras proyecciones de producción de 2022 permitirían sostener el ingreso récord de divisas del agro el año próximo. Sin embargo, dos supuestos claves deben sostenerse: que el clima sea favorable para la producción y los precios suban o al menos se sostengan.

21

Las cadenas bovina, avícola y porcina combinadas generan cerca del 30% del Valor Bruto de Producción de las cadenas agroalimentarias en Argentina, y aportan el 23% de su Valor Agregado. Presentes en las 23 provincias, emplean a más de 400 mil personas. En el marco de la mayor presión fiscal sobre el sector agropecuario, las restricciones a las exportaciones y las iniciativas de congelamiento de precios, el desarrollo y posibilidades de crecimiento se pueden ver limitadas. Sin embargo, es un sector pujante en el que cada vez más la implementación de tecnologías eficientes, normativas de seguridad alimentaria y la protección de los recursos juegan un rol estratégico. Sin duda, Argentina está bien posicionada respecto de las condiciones para satisfacer las necesidades del mundo en alimentos y tener cultivos con menor impacto ambiental.

Argentina tiene grandes ventajas comparativas en su industria agropecuaria, especialmente la región pampeana, con tierras fértiles y consideradas entre las mejores del mundo, costos de producción bajos y tecnología de avanzada, se combinan para dar beneficios en aquellas actividades de manejo que se pueden controlar en el predio.

Para el sector argentino, en su conjunto, los costos locales de producción aumentaron a un ritmo fuerte en el primer semestre de 2022, principalmente por la tendencia alcista de los *commodities* internacionales en los últimos meses. En el plano internacional, los insumos, como los fertilizantes para las praderas, venían en niveles altos y se terminaron de disparar tras la invasión de Rusia a Ucrania. Los menores embarques también impactaron en los precios y sumaron otro efecto



negativo sobre los costos de producción. Además, hay que agregar los efectos de la sequía de principios de año.

De cara hacia un nuevo ciclo, se estima una significativa caída en la siembra en Ucrania para el 2022/23. A esto se suman los recientes recortes en la superficie sembrada con soya en Estados Unidos y la posibilidad de que la oleaginosa transite otro ciclo ajustado por el lado de la oferta, factor que podría sostener los precios de los aceites.

Considerando las repercusiones del conflicto bélico, Argentina aparece entre los países con mayores posibilidades de ingresar a los mercados de mayor consumo, especialmente si logra contratos a largo plazo para seguir produciendo con una superficie parecida a la que se prevé para este año.



5. Bibliografía

- Ministerio de desarrollo productivo de Argentina. Panorama agroindustrial, junio 2022
- El Productor Porcino. (2019). Breve historia del cerdo argentino. <https://elproductorporcino.com/leerEntrada/num/820>
- INDEC. (2021). Censo Nacional Agropecuario 2018. <https://www.indec.gob.ar/indec/web/Nivel4-Tema-3-8-87>
- Motta, Héctor. (2017). Repaso histórico de la avicultura en Argentina. <https://paralelo32.com.ar/repaso-historico-de-la-avicultura-argentina/>
- Sitio Oficial de la Ciudad de Buenos Aires. (s.f.). Breve historia de la carne argentina. <https://turismo.buenosaires.gob.ar/es/article/breve-historia-de-la-carne-argentina>
- <https://www.politicargentina.com/notas/202209/46243-argentina-lidera-los-aumentos-de-7-de-los-8-productos-esenciales-en-la-region.html>
- Bolsa de Comercio de Rosario: Guía Estratégica para el Agro.
- Área de Economía de CONINAGRO (2017) Informe Técnico N°3: Economías Regionales: Vitivinicultura (Argentina).
- Base de datos de la Dirección Nacional de Lechería del Ministerio de Agricultura, Ganadería y Pesca de la Nación
- Bolsa de Comercio de Rosario – Sitio web: <https://www.bcr.com.ar>
- Base de datos del Instituto Nacional de Estadísticas y Censo - Sitio web: <https://www.indec.gob.ar/>
- Base de datos del Servicio Nacional de Sanidad - Sitio web: <https://www.senasa.gob.ar>
- Base de datos del Observatorio de la Cadena Láctea Argentina – Sitio web: <https://www.ocla.org.ar/>
- Base de datos del Instituto Nacional de tecnología Agropecuaria - Sitio web: <https://inta.gob.ar/lecheria>
- Informe INTA.URL:<https://inta.gob.ar/documentos/indicadores-economicos-e-informes-tecnicos>
- <https://www.bolsadecereales.com/estudios-documentos-trabajo>



- <https://inta.gov.ar/portada-documentos/articulos-e-informes>
- <https://inta.gov.ar/documentos/indicadores-economicos-e-informes-tecnicos>
- <https://www.crea.org.ar/category/publicaciones/informes-tecnicos/actualidad-agro/>
- <https://www.crea.org.ar/category/publicaciones/informes-tecnicos/granos/>
- <https://www.oecd.org/economy/panorama-economico-argentina/>
- https://www.oecd-ilibrary.org/agriculture-and-food/ocde-fao-perspectivas-agricolas-2021-2030_47a9fa44-es
- MINCYT: Ministerio de Ciencia, Tecnología e Innovación Productiva. Sobre el perfil sectorial de la producción de Frutas Cítricas: Debilidades y Desafíos Tecnológicos del Sector Productivo Frutas Cítricas (Limón, Mandarina y Naranja) Corrientes, Entre Ríos y Tucumán.
- <https://www.argentina.gob.ar/sites/default/files/cadenasagroalimentarias-febrero2020.pdf>
- Sitio Oficial de la Ciudad de Buenos Aires. (s.f.). Breve historia de la carne argentina. <https://turismo.buenosaires.gob.ar/es/article/breve-historia-de-la-carne-argentina>.
- OECD, 2019, Políticas agrícolas en Argentina, París
- Perspectives and Policy, 32, 1: 33-58. Daniel Lema Doctor en Economía, Universidad del CEMA. Profesor titular, Universidad del CEMA. Economista del Centro de Investigación en Economía y Prospectiva, INTA.



Anexo 1

Cambios en alícuotas vigentes de Derechos de exportación (DE). Decreto 851/2021

ID PRODUCTO	DERECHO	DERECHO
	AD VALOREM Dec. 851/2021 01/01/22	AD VALOREM Dec. 1060/2020 01/01/21
9 Grañones y sémola de trigo	5,00%	5,00%
10 Germen de cereales entero, aplastado, en copos o molido, excepto germen trigo	4,50%	4,50%
11 Germen de trigo y germen de maíz	4,50%	4,50%
12 Centeno	12,00%	12,00%
15 Avena	12,00%	12,00%
16 Maíz los demás, en grano	12,00%	12,00%
18 Maíz pisingallo	0,00%	5,00%
19 Harina de maíz	5,00%	5,00%
20 Grañones y sémola de maíz	5,00%	5,00%
25 Sorgo	12,00%	12,00%
26 Mijo	12,00%	12,00%
27 Apiste	5,00%	5,00%
30 Harina de frutos oleaginosos (de habas de soja)	12,00%	31,00%
40 Preparaciones utiliz.p/alim animal (q cont. soja, sus subp o resid., bolsas de h/50 kg-50 a 1.500 kg)	24,5%-26%	24,5%-26%
41 Preparaciones q cont. soja, sus subp o resid., en propor. <=30%	4,50%	4,50%
42 Otras preparaciones que cont. Soja presentadas a granel	28,00%	28,00%
43 Prep para la alim animales q cont soja, sus subprod o resid, excepto las de bolsitas pn <=50 kg	24,50%	24,50%
44 Prep para la alim animales q cont soja, sus subprod o resid, en de bolsitas pn <=50 kg	24,50%	24,50%
54 Maní sin tostar y sin cáscara, incluido el quebrantado	7,00%	7,00%
55 Aceite crudo de maní	4,50%	7,00%
56 Aceite refinados de maní	0,00%	5,00%
58 Semilla / grano de copra	0,00%	5,00%
60 Semilla / grano de cártamo	0,00%	4,50%
62 Semilla / grano de colza	0,00%	5,00%

25

Fuente: Dpto Estudios Económicos - Bolsa de Comercio de Rosario

Para DERECHO AD VALOREM Dec. 851/2021. 01/01/22:

(9) En envases inmediatos de contenido neto inferior o igual a 2,5 kg (0%)

(10) Diferente de trigo y de maíz (0%)

(11) Diferente de trigo y de maíz (0%)

(12) Únicamente: en envases inmediatos de contenido neto inferior o igual a 2 Kg (0%)

(15) Únicamente: en envases inmediatos de contenido neto inferior o igual a 2 Kg (0%)

(19) En envases inmediatos de contenido neto inferior o igual a 20 Kg (3%)

(20) En envases inmediatos de contenido neto inferior o igual a 2,5 kg (0%)

(25) Únicamente: en envases inmediatos de contenido neto inferior o igual a 2 Kg (0%)

(26) Únicamente: en envases inmediatos de contenido neto inferior o igual a 2 Kg

(27) En envases inmediatos de contenido neto inferior o igual a 2 Kg (0%)

(40-44) Únicamente: en bolsas rotuladas de peso neto inferior o igual a 50 kg (4,5%)

(54) Únicamente: en envases inmediatos de contenido neto inferior o igual a 2 kg, excepto maní blanqueado (0%). Este valor ya era del (4,5%)

(55) Diferente a granel (0%).

Para DERECHO AD VALOREM Dec. 852/2021. 01/01/22:

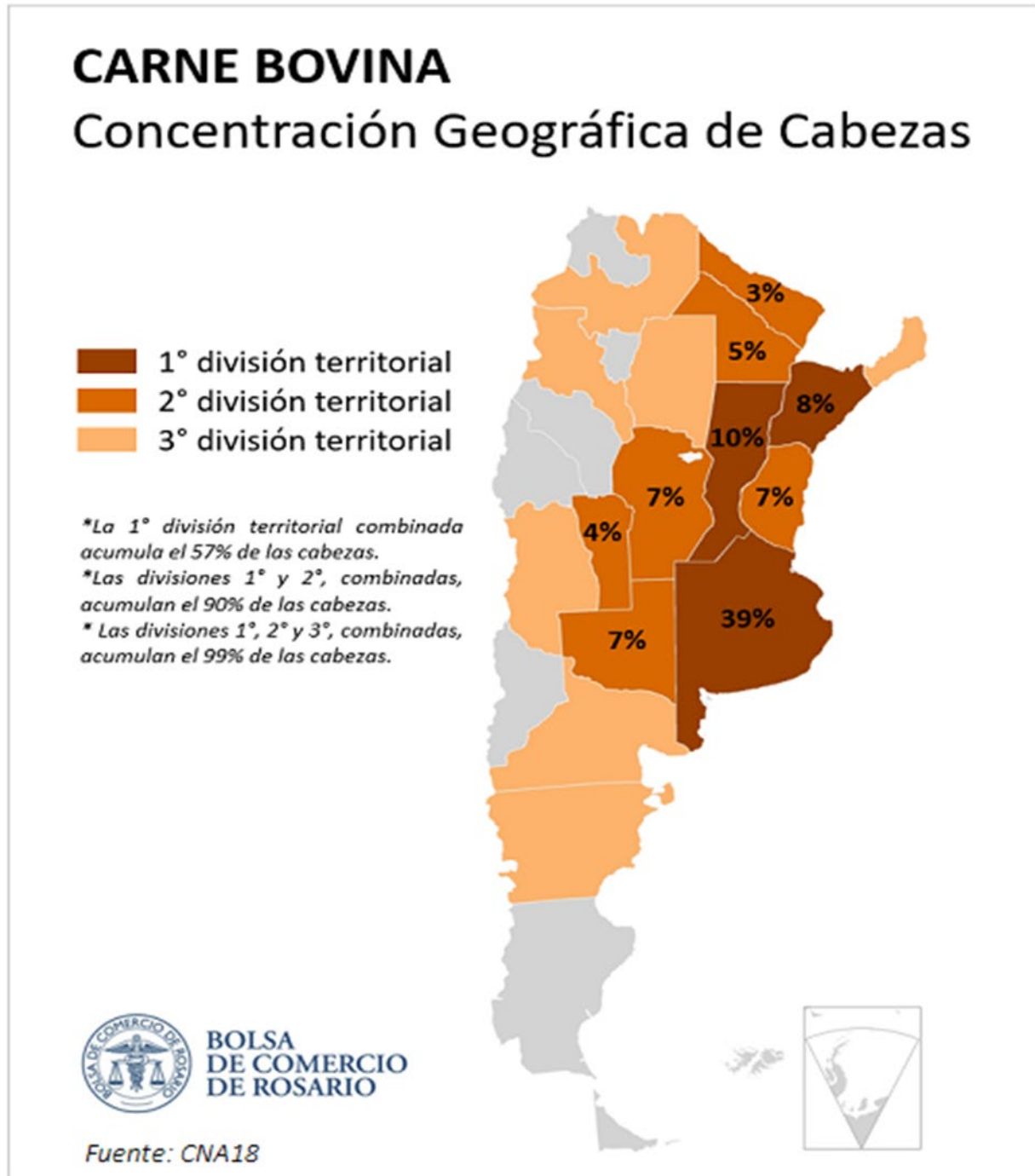
(0%) la alícuota del derecho de exportación (D.E.) para los productos que revistan la condición de **ecológicos, biológicos u orgánicos**, debidamente certificados y autorizados por el organismo competente, en los términos de la Ley N° 25.127.

(1-3,5,16-18, 28-44) La alícuota sólo se reduce 5 p.p. y lo anterior no aplica.

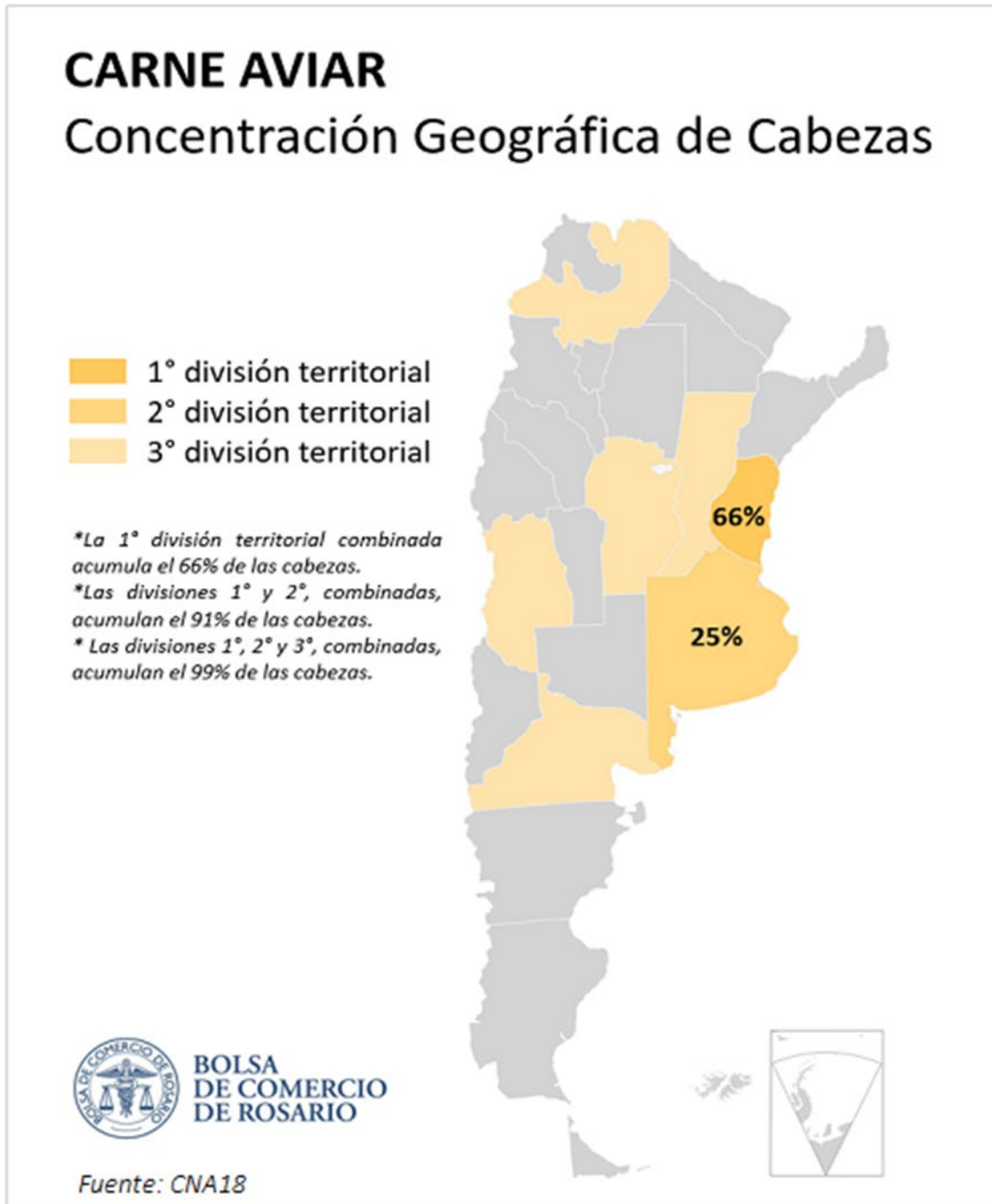
Anexo 2



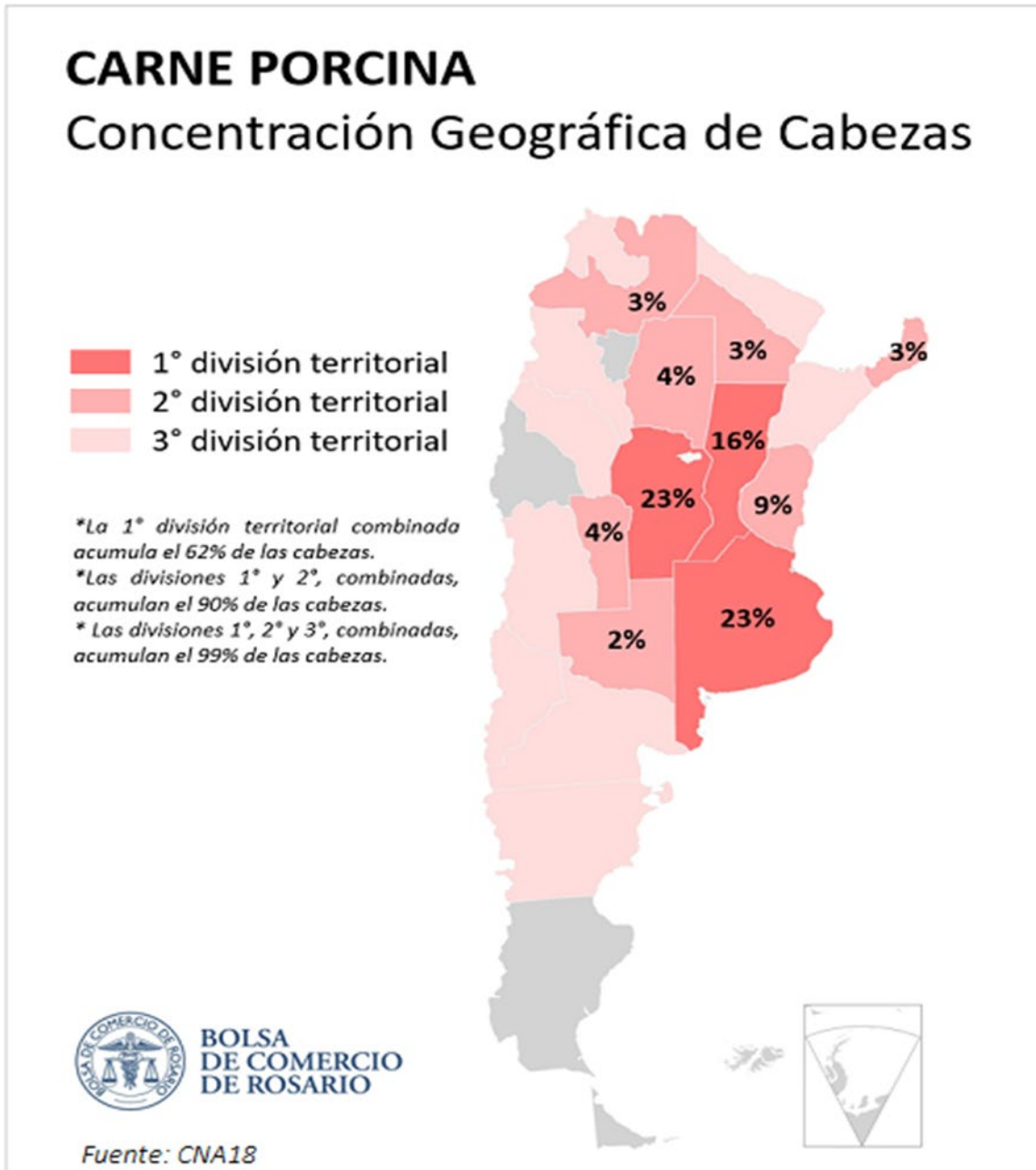
Anexo 3



Anexo 4



Anexo 5





www.odepa.gob.cl