



# Boletín del Vino

Enero 2020



# **Boletín del vino: producción, precios y comercio exterior Avance a diciembre de 2019 Comparación 2017 - 2018 - 2019**

**Carolina Buzzetti Horta**

Publicación de la Oficina de Estudios y Políticas Agrarias (Odepa)  
del Ministerio de Agricultura, Gobierno de Chile

**Directora y Representante Legal  
María Emilia Undurraga Marimón**

**Se puede reproducir total o parcialmente citando la fuente**

Teatinos 40, piso 8. Santiago, Chile

Teléfono : (56- 2) 2397 3000

Fax : (56- 2) 2397 3111

[www.odepa.gob.cl](http://www.odepa.gob.cl)



## TABLA DE CONTENIDO

<b>Comentario</b>	<b>Descripción</b>	<b>Página</b>
	Comentarios	5

<b>Cuadro</b>	<b>Descripción</b>	<b>Página</b>
1	Exportación de vinos y mostos 2017 - 2018 - 2019	6
2	Exportación de vino embotellado por rango de precios	10
3	Exportación de vino a granel por rango de precios	11
4	Exportación de vinos y alcoholes según variedad	12
5	Exportación de vinos con denominación de origen por país de destino	13
6	Exportación de vinos a granel por país de destino	14
7	Exportación de los demás vinos en envases entre 2 y 10 lts por país de destino	15
8	Exportación de vino espumoso por país de destino	16
9	Estadísticas del mercado del vino en Chile	21
10	Precios de uvas viníferas en la Región del Maule	22
11	Precios a productor de vino genérico tinto	23
12	Precios a productor de vino Cabernet	23
13	Precios a productor de vino País	24
14	Precios a productor de vino Semillón	24
15	Precios de vinos en la Región del Maule	26
16	Existencias de vino por regiones	29
17	Existencias de vinos con DO por variedades	30
18	Exportación de pisco y similares por país de destino	31
19	Producción de vinos años 2018 y 2019, por región y categoría	32
20	Evolución de la superficie plantada con vides	34
21	Plantaciones de vides para vinificación por cepaje por regiones	34
22	Evolución de la superficie plantada con los principales cepajes	35

## TABLA DE CONTENIDO

Gráfico	Descripción	Página
1	Evolución de las exportaciones de vino (total)	7
2	Evolución del precio medio de los vinos chilenos exportados según categoría	7
3	Evolución de las exportaciones de vino con denominación de origen	7
4	Evolución de las exportaciones de vino a granel	8
5	Evolución de las exportaciones de los demás vinos envasados	8
6	Evolución de las exportaciones de vinos espumantes	8
7	Evolución de las exportaciones de vinos en envases entre 2 y 10 lts.	9
8	Exportación de vino embotellado por rangos de precios	10
9	Exportación de vino a granel por rangos de precios	11
10	Volumen de exportaciones de vino con denominación de origen	17
11	Valor de las exportaciones de vino con denominación de origen	17
12	Precio medio de exportación de vino con denominación de origen	17
13	Volumen de exportaciones de vino a granel	18
14	Valor de exportaciones de vino a granel	18
15	Precio medio de exportación de vino a granel	18
16	Volumen de exportaciones de los demás vinos en envases entre 2 y 10 lts	19
17	Valor de exportaciones de los demás vinos en envases entre 2 y 10 lts	19
18	Precio medio de exportación de los demás vinos en envases entre 2 y 10 lts	19
19	Volumen de exportaciones de vino espumoso	20
20	Valor de exportaciones de vino espumoso	20
21	Precio medio de exportación de vino espumoso	20
22	Precios mensuales de vinos en el mercado nacional (\$/arroba)	25
23	Precios mensuales de vinos en el mercado nacional (\$/litro)	25
24	Evolución de las existencias de vinos	29
25	Producción de vinos con DO año por variedad	33
26	Evolución de la producción de vinos por categorías	33
27	Evolución de la superficie de vides por cepaje	35
28	Comparación de precios de vinos en Chile y Argentina	36

## **Comentarios y noticias del sector**

### **1. Exportaciones**

El año 2019 las exportaciones totales de vino mostraron un aumento de 2,7% en volumen en relación con 2018 y disminuyeron 3,3% en valor con relación al mismo período. Si comparamos las exportaciones 2019 con las del año 2017 se observa una reducción de 7,7% en el volumen y de 4,3% en el valor.

Los vinos exportados con denominación de origen alcanzaron 444 millones de litros, lo que representa una reducción de 2,8% en relación con el 2018 y 7,0% en relación con el 2017. En términos de valor estas exportaciones llegaron a USD 1.445 millones, 4,2% menos que el 2018 y 4,9% menos que 2017.

Por su parte, los vinos a granel tuvieron un aumento en su valor y volumen exportado en relación con el año 2018, llegando a 360 millones de litros (12,7%) y USD 336 millones (2,5%). Al comparar las exportaciones 2019 con las 2017 la situación se revierte y se observa una disminución de 1,2% en valor y 8,6% en volumen.

Los vinos espumosos, si bien mantienen una baja participación en el total de vinos exportados, se mantienen como la categoría con mayor precio medio de las exportaciones. En relación con el año 2018, las exportaciones 2019 disminuyeron en volumen y valor, llegando a 4,6 millones de litros (-0,1%) y USD 18,5 millones (-3,4%).

Las exportaciones de vino de la categoría vinos en envases entre 2 y 10 litros disminuyen 10,6% en volumen y 14,9% en valor en relación con el 2018, llegando a 18 millones de litros y USD 33,8 millones.

Cuadro 1. Exportaciones de vinos y mostos 2017 - 2018 - 2019

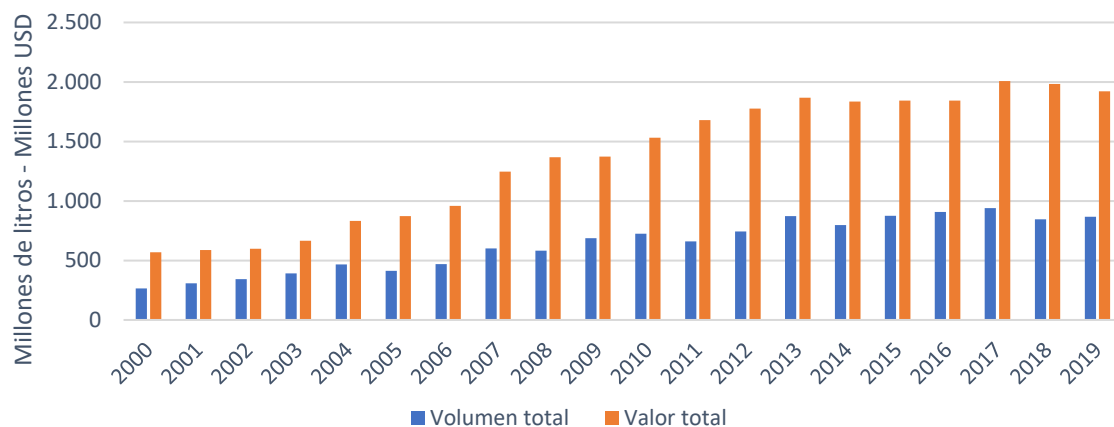
	VOLUMEN - Millones de litros							
	Año 2017	Año 2018	Año 2019	% Var	Meses			
					dic-17	dic-18	dic-19	% Var
Vino con denominación de origen	477,2	456,6	444,0	-2,8%	36,7	34,8	36,5	5,0%
Vino a granel	393,9	319,5	360,0	12,7%	28,8	26,3	29,0	10,4%
Mosto a granel (a)	26,9	30,1	28,2	-6,6%	2,9	2,4	3,1	32,1%
Los demás vinos envasados	43,4	43,7	41,1	-5,9%	3,4	3,1	4,4	42,6%
Demás vinos en envases entre 2 y 10 lts.	19,6	20,1	18,0	-10,6%	1,1	1,2	1,0	-20,0%
Vinos espumosos	5,4	4,6	4,6	-0,1%	0,5	0,4	0,3	-20,1%
Vinos con pulpa de frutas	1,0	1,09	0,80	-26,5%	0,05	0,02	0,07	189,5%
<b>SUBTOTAL sin incluir mosto</b>	<b>940,5</b>	<b>845,7</b>	<b>868,6</b>	<b>2,7%</b>	<b>70,6</b>	<b>65,8</b>	<b>71,3</b>	<b>8,3%</b>
<b>TOTAL EXPORTACIONES VINOS (a)</b>	<b>967,4</b>	<b>875,8</b>	<b>896,7</b>	<b>2,4%</b>	<b>73,4</b>	<b>68,2</b>	<b>74,4</b>	<b>9,2%</b>
	VALOR - Millones US\$							
Vino con denominación de origen	1.520,2	1.507,9	1.445,0	-4,2%	117,5	111,9	122,0	9,0%
Vino a granel	340,1	327,8	336,0	2,5%	28,6	25,1	24,7	-1,5%
Mosto a granel	57,0	77,3	61,0	-21,1%	6,9	5,9	6,6	10,8%
Los demás vinos envasados	87,2	89,7	87,8	-2,1%	6,5	6,3	9,1	44,4%
Demás vinos en envases entre 2 y 10 lts.	36,9	39,7	33,8	-14,9%	2,3	2,1	1,8	-16,9%
Vinos espumosos	21,9	19,2	18,5	-3,4%	2,0	1,6	1,3	-16,5%
Vinos con pulpa de frutas	4,4	4,49	3,11	-30,7%	0,24	0,06	0,21	227,5%
<b>SUBTOTAL sin incluir mosto</b>	<b>2.010,7</b>	<b>1.988,9</b>	<b>1.924,2</b>	<b>-3,3%</b>	<b>157,2</b>	<b>147,1</b>	<b>159,1</b>	<b>8,2%</b>
<b>TOTAL EXPORTACIONES VINOS</b>	<b>2.067,7</b>	<b>2.066,1</b>	<b>1.985,2</b>	<b>-3,9%</b>	<b>164,1</b>	<b>153,0</b>	<b>165,7</b>	<b>8,3%</b>
	PRECIO MEDIO - US\$ / litro							
Vino con denominación de origen	3,19	3,30	3,25	-1,4%	3,20	3,21	3,34	3,9%
Vino a granel	0,86	1,03	0,93	-9,1%	0,99	0,95	0,85	-10,8%
Mosto a granel (a)	2,12	2,56	2,17	-15,5%	2,39	2,51	2,11	-16,1%
Los demás vinos envasados	2,01	2,05	2,14	4,0%	1,92	2,04	2,07	1,3%
Demás vinos en envases entre 2 y 10 lts.	1,88	1,97	1,88	-4,7%	2,11	1,81	1,88	3,9%
Vinos espumosos	4,02	4,16	4,02	-3,3%	4,37	3,89	4,07	4,6%
Vinos con pulpa de frutas	4,54	4,13	3,89	-5,7%	4,77	2,83	3,21	13,1%
<b>SUBTOTAL sin incluir mosto</b>	<b>2,14</b>	<b>2,35</b>	<b>2,22</b>	<b>-5,8%</b>	<b>2,23</b>	<b>2,24</b>	<b>2,23</b>	<b>-0,2%</b>
<b>TOTAL EXPORTACIONES VINOS (a)</b>	<b>2,14</b>	<b>2,36</b>	<b>2,21</b>	<b>-6,2%</b>	<b>2,23</b>	<b>2,24</b>	<b>2,23</b>	<b>-0,8%</b>

Fuente: elaborado por ODEPA sobre la base de antecedentes del Servicio Nacional de Aduanas

Nota: A partir de diciembre de 2015, en las exportaciones de mostos se agregó la glosa del Jugo de uva (incluido el mosto), código 20096000, como una forma de considerar todos los productos que inciden en el mercado del vino y, a partir de enero de 2017, se incorporó el código 220422, correspondiente a la glosa de "vinos en recipientes con capacidad superior a 2 lts. pero inferior o igual a 10 lts.". Reconociendo la importancia que ha adquirido esta modalidad de envases (tipo Bag in Box) en el comercio internacional de vinos. Anteriormente las transacciones en estos envases quedaban clasificadas dentro del código 22042990, correspondiente a "los demás vinos con capacidad mayor a 2 lts.", que comprende a los vinos a granel.

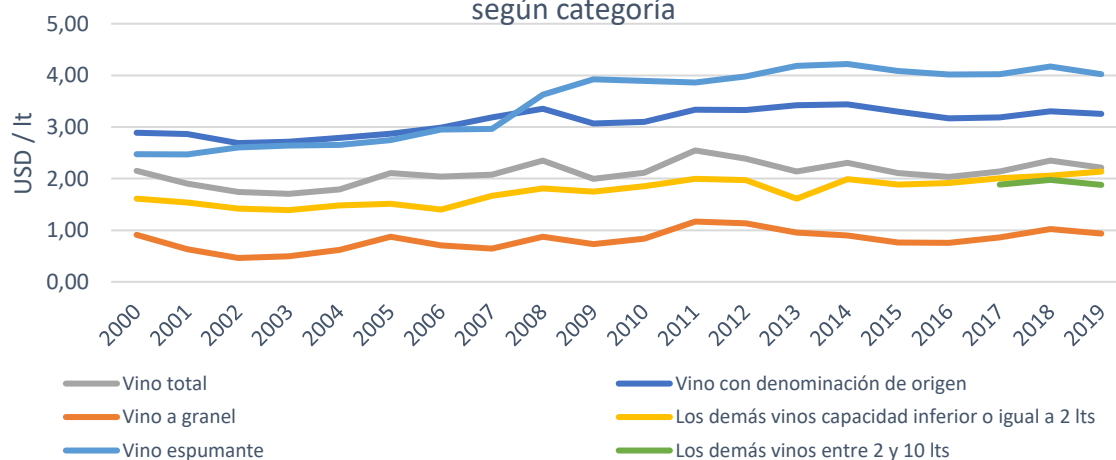
(a) Los volúmenes de las exportaciones de mostos están expresados o considerados en términos de producto concentrado.

Gráfico 1. Evolución de las exportaciones de vino (total).  
Período 2000 a 2019



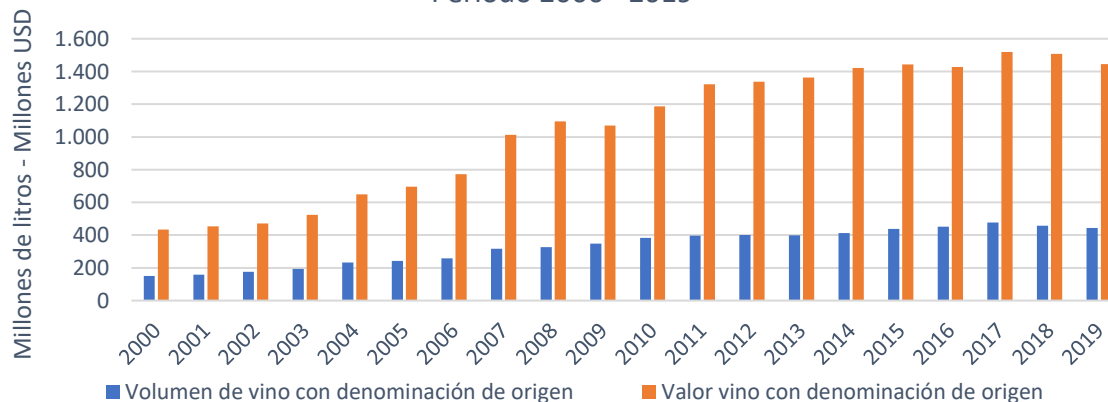
Fuente: elaborado por Odepa con antecedentes del Servicio Nacional de Aduanas

Gráfico 2. Evolución del precio medio de los vinos chilenos exportados según categoría



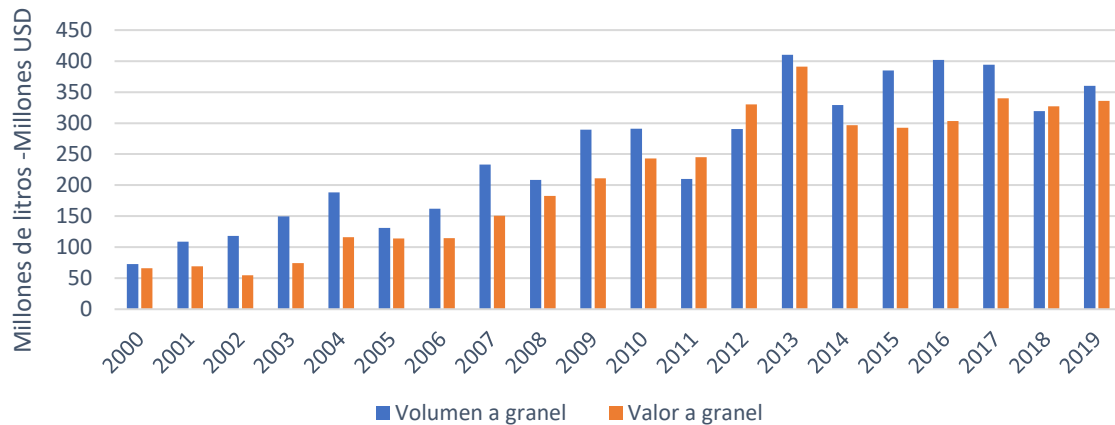
Fuente: elaborado por Odepa con antecedentes del Servicio Nacional de Aduanas

Gráfico 3. Evolución de las exportaciones de vino con denominación de origen.  
Período 2000 - 2019



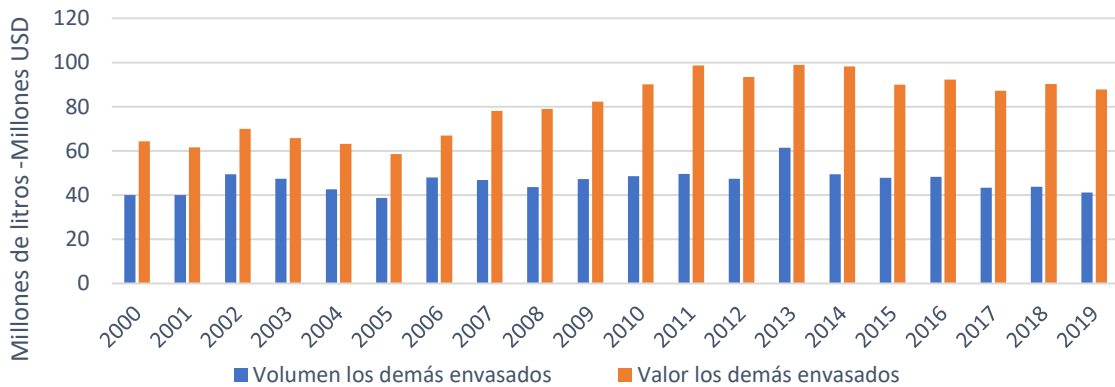
Fuente: elaborado por Odepa con antecedentes del Servicio Nacional de Aduanas

Gráfico 4. Evolución de las exportaciones de vino a granel.  
Período 2000 - 2019



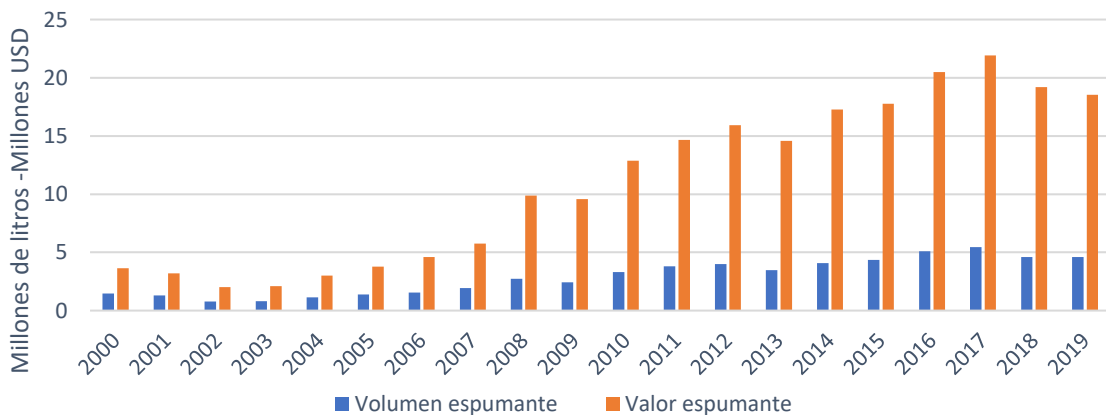
Fuente: elaborado por Odepa con antecedentes del Servicio Nacional de Aduanas

Gráfico 5. Evolución de las exportaciones de los demás vinos envasados.  
Período 2000 - 2019



Fuente: elaborado por Odepa con antecedentes del Servicio Nacional de Aduanas

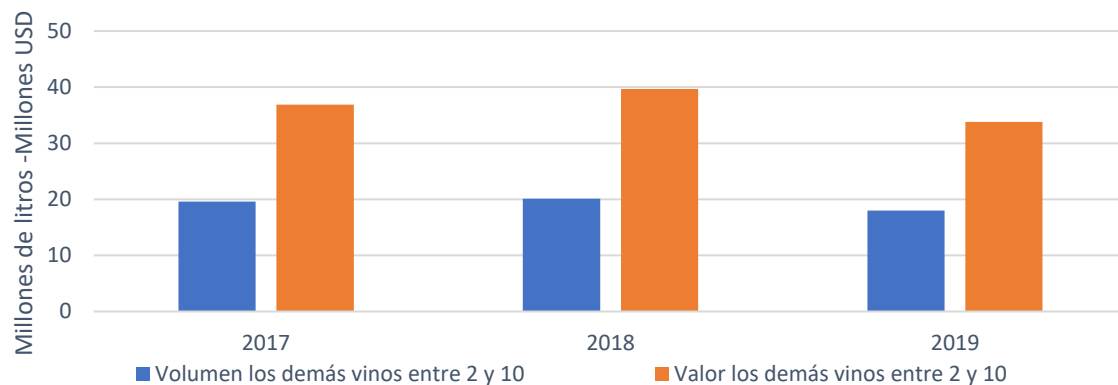
Gráfico 6. Evolución de las exportaciones de vino espumante.  
Período 2000 - 2019



Fuente: elaborado por Odepa con antecedentes del Servicio Nacional de Aduanas



Gráfico 7. Evolución de las exportaciones de vino en envases entre 2 y 10 litros.  
Período 2017 - 2019



Fuente: elaborado por Odepa con antecedentes del Servicio Nacional de Aduanas

**Cuadro 2. Exportaciones de vino con denominación de origen por rangos de precios**

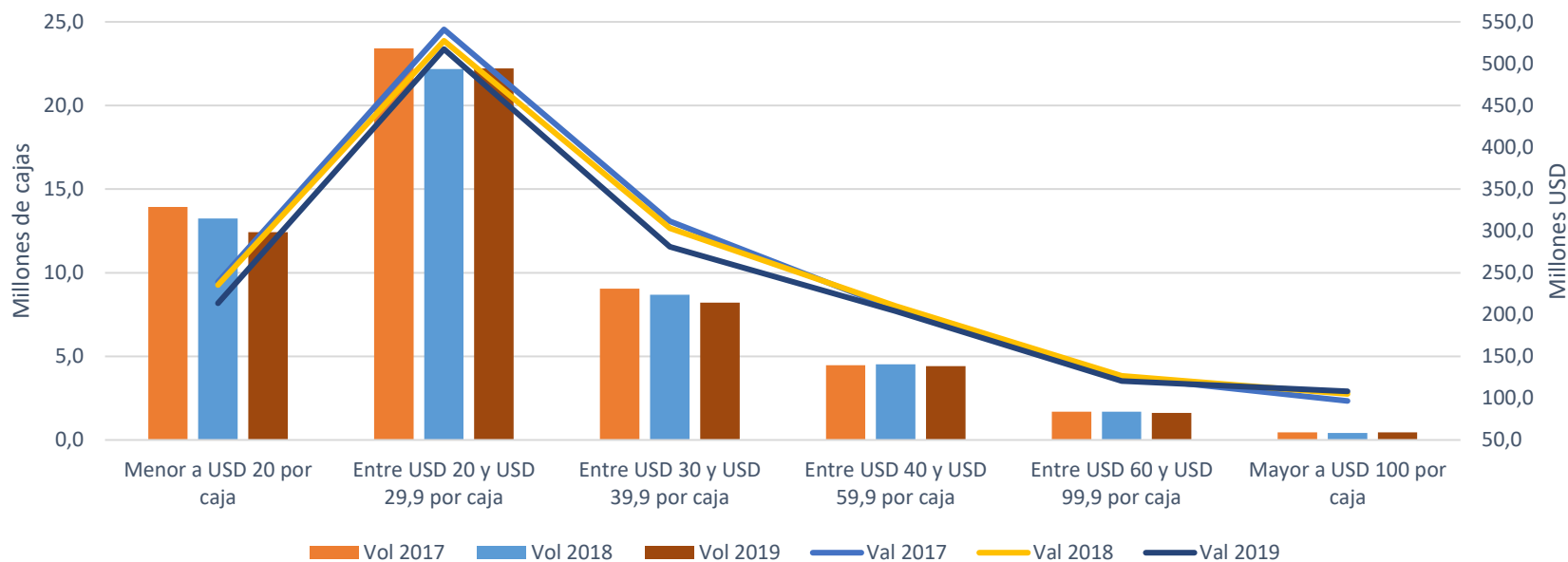
**2017 - 2018 - 2019**

	Mill. USD	Mill. cajas	Part (%)	Mill. USD	Mill. cajas	Part (%)	Mill. USD	Mill. cajas	Part (%)
	Val 2017	Vol 2017	Val 2017	Val 2018	Vol 2018	Val 2018	Val 2019	Vol 2019	Val 2019
Menor a USD 20 por caja	238,9	13,9	16%	235,3	13,2	16%	213,4	12,4	15%
Entre USD 20 y USD 29,9 por caja	541,0	23,4	36%	527,4	22,2	35%	517,4	22,2	36%
Entre USD 30 y USD 39,9 por caja	311,5	9,0	20%	303,4	8,7	20%	281,1	8,2	19%
Entre USD 40 y USD 59,9 por caja	206,6	4,5	14%	210,3	4,5	14%	204,2	4,4	14%
Entre USD 60 y USD 99,9 por caja	125,5	1,7	8%	126,5	1,7	8%	120,7	1,6	8%
Mayor a USD 100 por caja	96,7	0,5	6%	105,0	0,4	7%	108,2	0,5	7%

Fuente: elaborado por Odepa con antecedentes del Servicio Nacional de Aduanas

Nota: 1 caja = 9 litros (12 botellas de 0,75 litros c/u)

**Gráfico 8. Exportaciones de vino embotellado por rangos de precios**  
2017 - 2018 - 2019



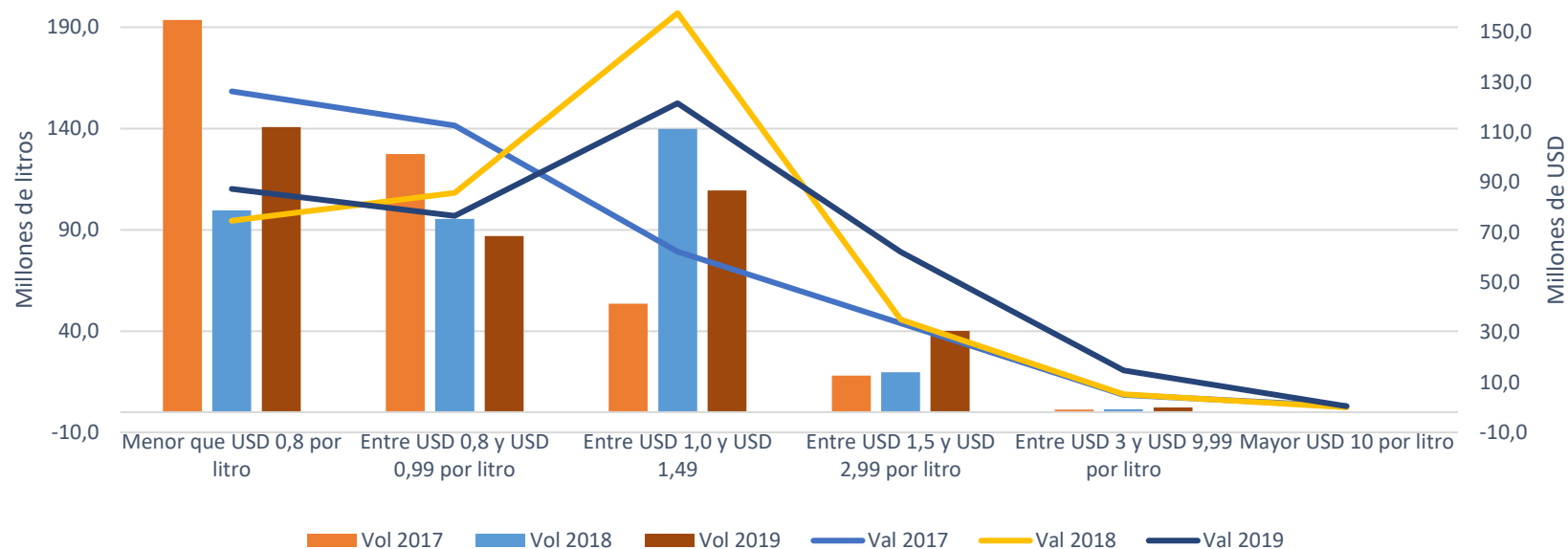
Fuente: elaborado por Odepa con antecedentes del Servicio Nacional de Aduanas

**Cuadro 3. Exportaciones de vino granel por rangos de precios  
2017 - 2018 - 2019**

	Mill. USD	Mill. Litros	Part (%)	Mill. USD	Mill. Litros	Part (%)	Mill. USD	Mill. Litros	Part (%)
	Val 2017	Vol 2017	Val 2017	Val 2018	Vol 2018	Val 2018	Val 2019	Vol 2019	Val 2019
Menor que USD 0,8 por litro	126,3	193,6	37%	74,6	99,6	21%	87,2	140,7	24%
Entre USD 0,8 y USD 0,99 por litro	112,6	127,4	33%	85,7	95,3	24%	76,6	86,9	21%
Entre USD 1,0 y USD 1,49	62,2	53,5	18%	157,6	139,8	44%	121,5	109,4	34%
Entre USD 1,5 y USD 2,99 por litro	33,6	18,1	10%	35,1	19,6	10%	62,1	40,2	17%
Entre USD 3 y USD 9,99 por litro	4,9	1,3	1%	5,2	1,4	1%	14,7	2,4	4%
Mayor USD 10 por litro	0,5	0,0	0%	0,0	0,0	0%	0,5	0,0	0%

Fuente: elaborado por Odepa con antecedentes del Servicio Nacional de Aduanas

**Gráfico 9. Exportaciones de vino a granel por rangos de precios  
2017 - 2018-2019**



Fuente: elaborado por Odepa con antecedentes del Servicio Nacional de Aduanas

**Cuadro 4. Exportaciones de vinos y alcoholes según variedad**

Productos	Volumen (mill. de litros)				Valor (mill. de USD FOB)			
	2017	2018	2019	Var % 19/18	2018	2019	2019	Var % 19/18
Total vinos y alcoholes	952.305	859.952	879.570	2,2812	2.047.180	2.025.430	1.948.119	-3,82
Vino con denominación de origen	476.980	456.220	444.002	-2,7	1.521.649	1.507.963	1.444.989	-4,18
Chardonnay	34.410	32.823	32.797	-0,1	107.922	107.234	103.952	-3,06
Chenin Blanc	2	1	5	286,0	9	8	35	360,4
Pedro Jiménez	50	56	692	1143	174	201	697	246,7
Pinot Blanc	118	112	179	60,1	430	420	728	73,42
Riesling y Viognier	1.912	2.147	1.537	-28,4	6.214	7.159	4.851	-32,2
Sauvignon Blanc	46.488	42.624	40.816	-4,2	130.927	124.406	116.217	-6,58
Los demás vinos blancos	3.755	3.407	4.224	24,0	11.207	10.435	12.610	20,84
Mezclas de vinos blancos	43.759	46.809	43.691	-6,7	117.717	129.495	117.382	-9,35
Cabernet Franc	113	155	129	-16,5	807	929	889	-4,32
Cabernet Sauvignon	91.284	77.476	80.359	3,7	312.435	271.346	276.383	1,9
Carménère	30.709	29.220	29.493	0,9	106.578	104.937	102.862	-2,0
Cot (Malbec)	3.704	5.009	5.276	5,3	13.242	17.481	17.004	-2,73
Merlot	37.052	33.727	32.269	-4,3	99.222	93.096	89.027	-4,37
Pinot Noir	11.648	8.954	7.519	-16,0	41.504	38.545	32.949	-14,5
Syrah	7.707	6.527	7.079	8,5	33.513	29.436	30.918	5,0
Los demás vinos tintos	2.120	3.385	3.415	0,9	9.600	11.955	15.582	30,34
Mezclas de vino tinto	153.620	155.434	144.937	-6,8	507.185	537.174	496.409	-7,59
Los demás vinos (con D.O.)	8.529	8.354	9.586	14,7	22.964	23.709	26.493	11,75
Otros vinos envasados	69.420	70.054	64.801	-7,499	150.404	154.526	143.954	-6,84
Vinos en envases entre 2 y 10 lts.	19.605	20.147	18.008	-10,62	36.836	39.731	33.816	-14,9
Vinos cap. inferior o igual a 2 lts	43.375	44.163	41.094	-6,9	87.135	90.968	87.797	-3,49
Vinos con pulpa de frutas <= 2 lts	995	1.131	1.091	-3,6	4.523	4.645	3.805	-18,1
Vino espumoso	5.445	4.612	4.609	-0,1	21.910	19.182	18.537	-3,36
Vino a granel	393.857	319.502	360.047	12,7	340.112	327.877	335.968	247%
Otros mostos y alcoholes	12.048	14.177	10.721	-24,38	35.014	35.064	23.209	-33,8
Mostos	5.502	5.532	3.688	-33,33	11.693	14.034	8.593	-38,8
Pisco	411	514	345	-32,95	2.797	2.807	2.338	-16,7
Otros	6.135	8.130	6.687	-17,75	20.524	18.224	12.278	-32,6

Fuente: Elaborado por Odepa en base a antecedentes del Servicio Nacional de Aduanas

\* Incluye exportaciones de cervezas y licores no incluidas en el cuadro 1 de este boletín.

**Cuadro 5. Exportaciones de vinos con denominación de origen por país de destino**

País	Volumen (miles de litros)				Valor (miles de USD FOB)				
	2017	2018	2019	Var. % 19/18	2017	2018	2019	Var. % 19/18	% Part.2019
China	73.221	71.137	68.910	-3,1	250.425	249.492	247.390	-80%	17,1
Brasil	49.408	49.197	52.134	6	143.228	142.415	144.989	180%	10
Reino Unido	52.600	51.748	48.214	-6,8	133.727	144.003	132.421	-800%	9,2
Japón	54.708	49.408	43.224	-12,5	151.216	139.354	123.924	-1110%	8,6
Estados Unidos	38.066	32.492	30.357	-6,6	135.178	119.508	113.297	-520%	7,8
Holanda	31.974	30.365	28.345	-6,7	93.802	94.108	83.048	-1180%	5,7
Canadá	16.505	15.678	14.313	-8,7	68.657	67.294	61.360	-880%	4,2
Corea del Sur	8.445	10.040	10.600	5,6	36.767	42.452	44.168	400%	3,1
Irlanda	14.489	14.417	13.265	-8	43.215	46.133	40.738	-1170%	2,8
México	12.578	14.757	14.544	-1,4	36.216	42.598	40.110	-580%	2,8
<b>SUB - TOTAL</b>	<b>351.994</b>	<b>339.239</b>	<b>323.906</b>	<b>-4,5</b>	<b>1.092.431</b>	<b>1.087.357</b>	<b>1.031.445</b>	<b>-510%</b>	<b>71,4</b>
OTROS PAÍSES	124.986	116.981	120.096	2,7	429.218	420.606	413.544	-170%	28,6
<b>TOTAL</b>	<b>476.980</b>	<b>456.220</b>	<b>444.002</b>	<b>-2,7</b>	<b>1.521.649</b>	<b>1.507.963</b>	<b>1.444.989</b>	<b>-420%</b>	<b>100</b>

Fuente: Odepa con información del Servicio Nacional de Aduanas.

Cifras sujetas a revisión por informes de variación de valor (IVV).

**Cuadro 6. Exportaciones de vinos a granel por país de destino**

PAIS	Volumen (miles de litros)				Valor (miles de USD FOB)				
	2017	2018	2019	Var. % 19/18	2017	2018	2019	Var. % 19/18	% Part.2019
Estados Unidos	87.425	59.360	89.874	51,4	75.866	61.245	80.273	31,1	23,9
China	60.631	88.582	78.036	-11,9	66.606	95.500	78.220	-18,1	23,3
Reino Unido	50.250	55.053	66.605	21,0	43.962	55.147	62.130	12,7	18,5
Alemania	33.620	30.856	33.677	9,1	28.373	31.243	31.297	0,2	9,3
Japón	25.681	24.487	23.138	-5,5	22.356	23.113	21.120	-8,6	6,3
Canadá	12.766	10.149	17.135	68,8	9.053	9.027	13.174	45,9	3,9
Dinamarca	9.323	7.658	10.663	39,2	10.975	11.192	12.676	13,3	3,8
Francia	5.919	7.166	8.642	20,6	5.503	7.621	7.998	4,9	2,4
Holanda	7.422	8.866	7.354	-17,1	6.925	8.863	7.187	-18,9	2,1
México	6.543	8.351	7.390	-11,5	3.926	5.550	4.231	-23,8	1,3
<b>SUB - TOTAL</b>	<b>299.580</b>	<b>300.528</b>	<b>342.514</b>	<b>14,0</b>	<b>273.545</b>	<b>308.501</b>	<b>318.306</b>	<b>3,2</b>	<b>94,7</b>
OTROS PAÍSES	94.277	18.974	17.533	-7,6	66.567	19.376	17.662	-8,8	5,3
<b>TOTAL</b>	<b>393.857</b>	<b>319.502</b>	<b>360.047</b>	<b>12,7</b>	<b>340.112</b>	<b>327.877</b>	<b>335.968</b>	<b>2,5</b>	<b>100</b>

Fuente: Odepa con información del Servicio Nacional de Aduanas.

Cifras sujetas a revisión por informes de variación de valor (IVV).

**Cuadro 7. Exportaciones de los demás vinos en envases entre 2 y 10 lts por país de destino**

PAIS	Volumen (miles de litros)				Valor (miles de USD FOB)				
	2017	2018	2019	Var. % 19/18	2017	2018	2019	Var. % 19/18	% Part.2019
Noruega	3.449	3.595	3.508	-2%	6.048	6.645	6.368	-4%	19%
Suecia	4.888	4.796	3.844	-20%	8.665	9.111	6.266	-31%	19%
Finlandia	3.795	4.051	3.480	-14%	6.980	7.762	6.229	-20%	18%
Japón	2.618	2.637	3.006	14%	4.907	4.940	5.598	13%	17%
Dinamarca	1.806	1.559	1.018	-35%	3.919	3.522	2.121	-40%	6%
Canadá	394	603	631	5%	737	1.201	1.331	11%	4%
Estonia	489	429	447	4%	980	954	910	-5%	3%
Alemania	189	316	324	3%	402	838	811	-3%	2%
Vietnam	284	515	328	-36%	558	1.000	651	-35%	2%
Islandia	237	241	241	0%	464	509	506	-1%	1%
<b>SUB - TOTAL</b>	<b>18.151</b>	<b>18.744</b>	<b>16.826</b>	<b>-10%</b>	<b>33.659</b>	<b>36.483</b>	<b>30.792</b>	<b>-16%</b>	<b>91%</b>
OTROS PAÍSES	1.454	1.403	1.181	-16%	3.176	3.247	3.024	-7%	9%
<b>Total general</b>	<b>19.605</b>	<b>20.147</b>	<b>18.008</b>	<b>-11%</b>	<b>36.836</b>	<b>39.731</b>	<b>33.816</b>	<b>-15%</b>	<b>100%</b>

Fuente: Odepa con información del Servicio Nacional de Aduanas.

Cifras sujetas a revisión por informes de variación de valor (IVV).

**Cuadro 8. Exportaciones de vino espumoso por país de destino**

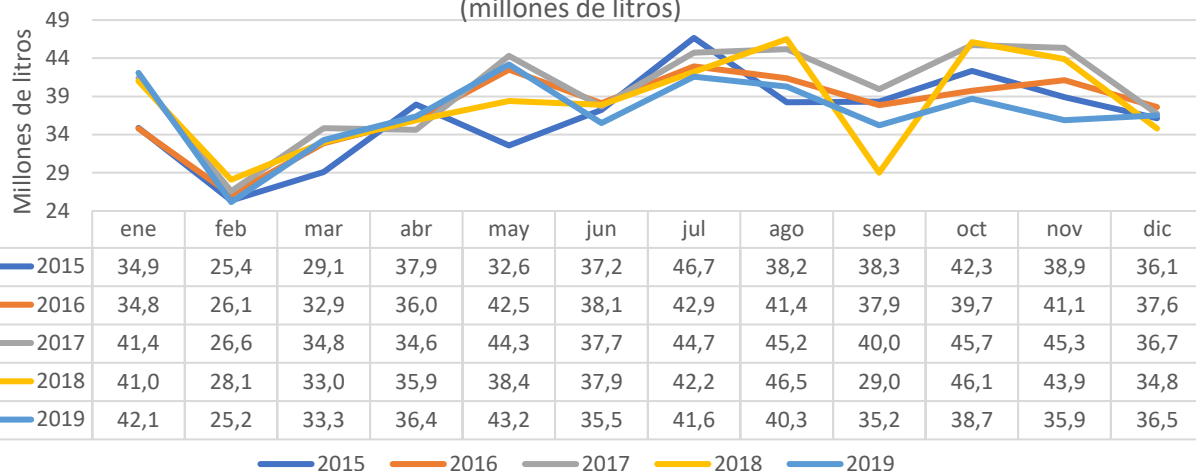
PAIS	Volumen (miles de litros)				Valor (miles de USD FOB)				
	2017	2018	2019	Var. % 19/18	2017	2018	2019	Var. % 19/18	% Part.2019
Japón	3.027	2.834	2.896	2%	12.352	11.304	11.605	3%	63%
Colombia	136	193	332	72%	532	734	1.216	66%	7%
Brasil	318	315	236	-25%	1.430	1.384	930	-33%	5%
Ecuador	84	104	111	7%	320	414	415	0%	2%
Corea del Sur	77	98	86	-13%	358	472	392	-17%	2%
Estados Unidos	61	30	59	95%	274	182	375	107%	2%
Canadá	39	40	63	56%	190	219	325	49%	2%
México	64	50	79	59%	236	224	294	31%	2%
Costa Rica	42	43	66	52%	173	187	262	40%	1%
Panamá	84	56	56	1%	333	272	221	-19%	1%
<b>SUB - TOTAL</b>	<b>3.932</b>	<b>3.764</b>	<b>3.983</b>	<b>6%</b>	<b>16.197</b>	<b>15.391</b>	<b>16.036</b>	<b>4%</b>	<b>87%</b>
OTROS PAÍSES	1.513	848	625	-26%	5.712	3.792	2.502	-34%	13%
<b>Total general</b>	<b>5.445</b>	<b>4.612</b>	<b>4.609</b>	<b>0%</b>	<b>21.910</b>	<b>19.182</b>	<b>18.537</b>	<b>-3%</b>	<b>100%</b>

Fuente: Odepa con información del Servicio Nacional de Aduanas.

Cifras sujetas a revisión por informes de variación de valor (IVV).

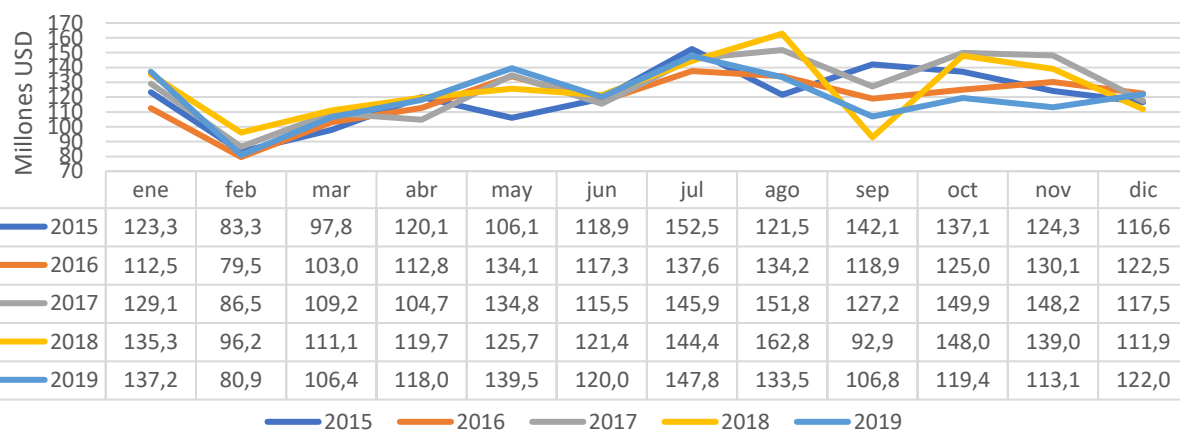


Gráfico 10. Chile. Volumen de exportaciones de vino con denominación de origen (millones de litros)



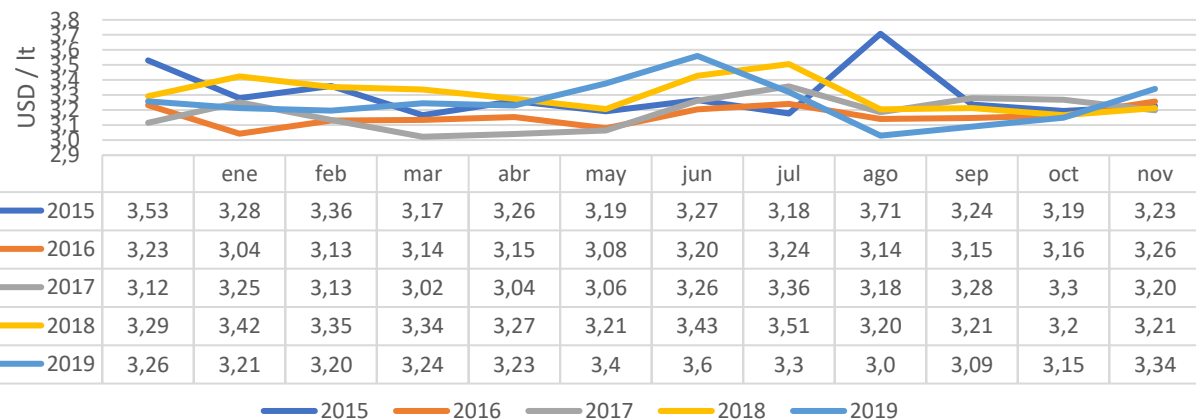
Fuente: elaborado por Odepa con antecedentes del Servicio Nacional de Aduanas

Gráfico 11. Chile. Valor de exportaciones de vino con denominación de origen (millones de USD)



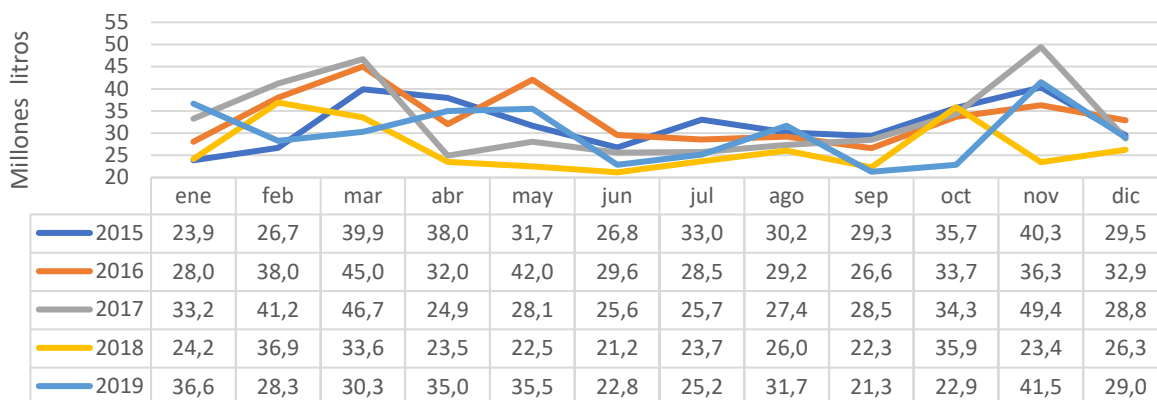
Fuente: elaborado por Odepa con antecedentes del Servicio Nacional de Aduanas

Gráfico 12. Precio medio de exportación de vino con denominación de origen (dólares por litro)



Fuente: elaborado por Odepa con antecedentes del Servicio Nacional de Aduanas

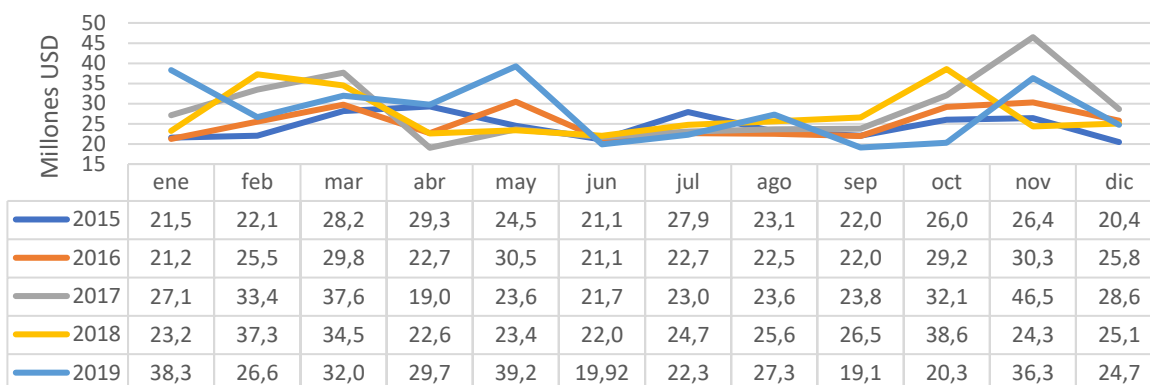
Gráfico 13. Volumen de exportación de vino a granel (millones de litros)



— 2015 — 2016 — 2017 — 2018 — 2019

Fuente: elaborado por Odepa con antecedentes del Servicio Nacional de Aduanas

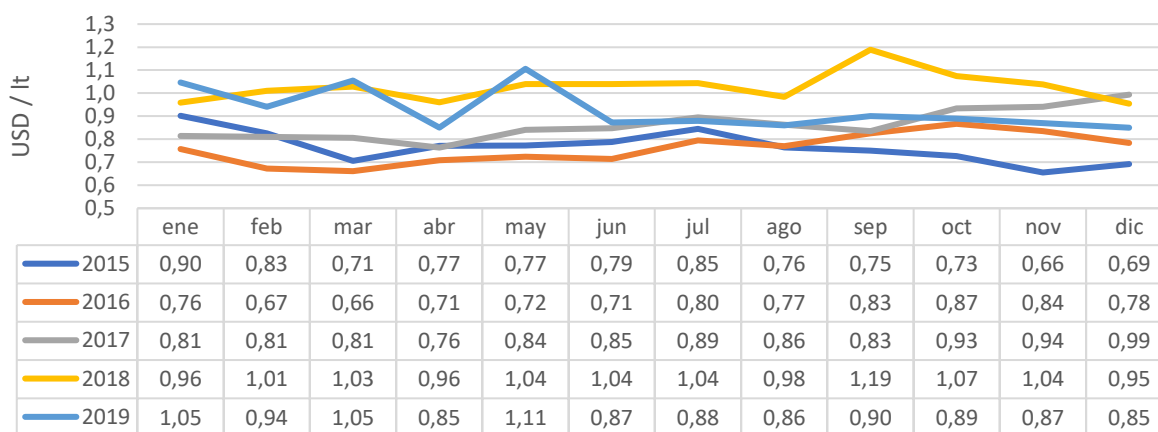
Gráfico 14. Valor de exportaciones de vino a granel (millones USD)



— 2015 — 2016 — 2017 — 2018 — 2019

Fuente: elaborado por Odepa con antecedentes del Servicio Nacional de Aduanas

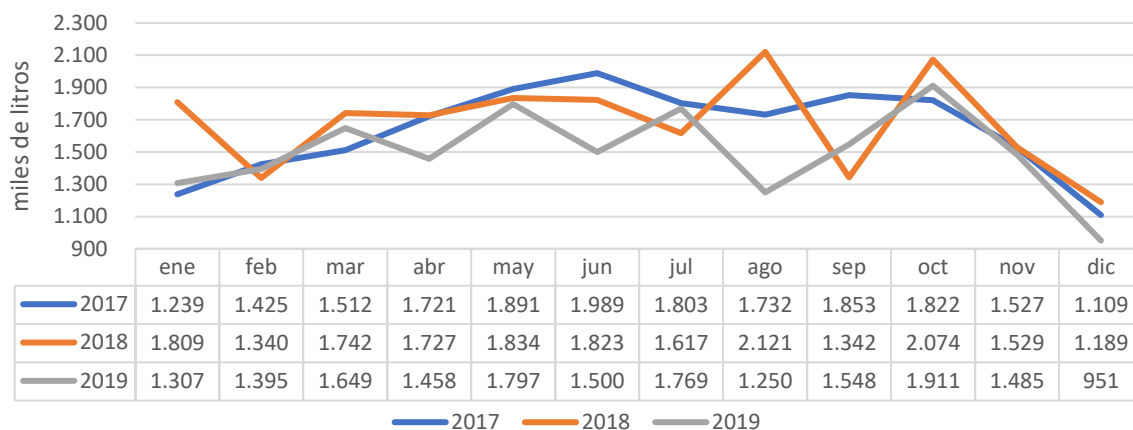
Gráfico 15. Precio medio de exportación de vino a granel (dólares por litro)



— 2015 — 2016 — 2017 — 2018 — 2019

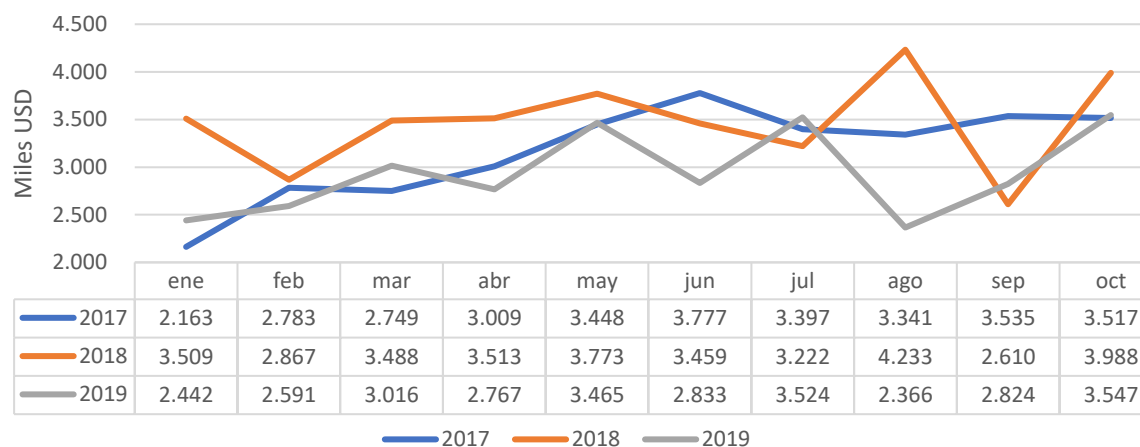
Fuente: elaborado por Odepa con antecedentes del Servicio Nacional de Aduanas

Gráfico 16. Volumen de exportación de vinos en recipientes con capacidad superior a 2 lts pero inferior o igual a 10 lts (miles de litros)



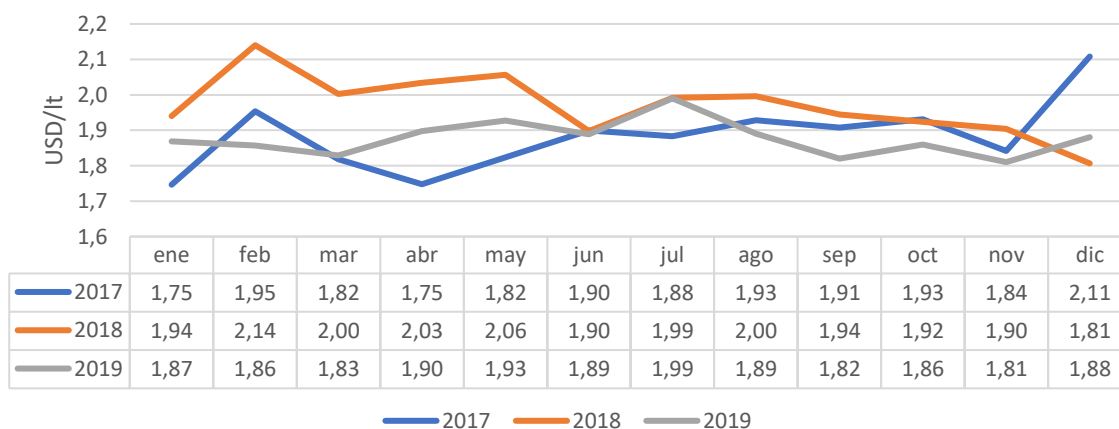
Fuente: elaborado por Odepa con antecedentes del Servicio Nacional de Aduanas

Gráfico 17. Valor de exportaciones de vinos en recipientes con capacidad superior a 2 lts pero inferior o igual a 10 lts (miles USD)



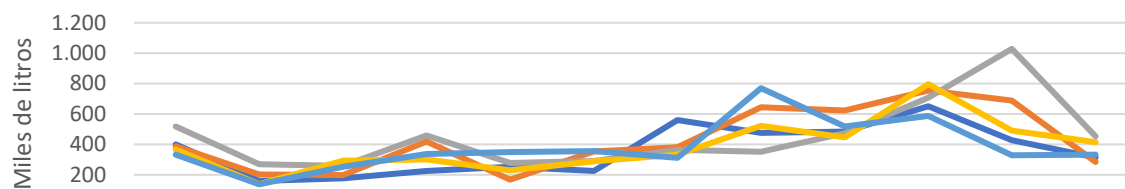
Fuente: elaborado por Odepa con antecedentes del Servicio Nacional de Aduanas

Gráfico 18. Precio medio de exportación de vinos en recipientes con capacidad superior a 2 lts pero inferior o igual a 10 lts (dólares por litro)



Fuente: elaborado por Odepa con antecedentes del Servicio Nacional de Aduanas

Gráfico 19. Volumen de exportación de vino espumoso (miles de litros)

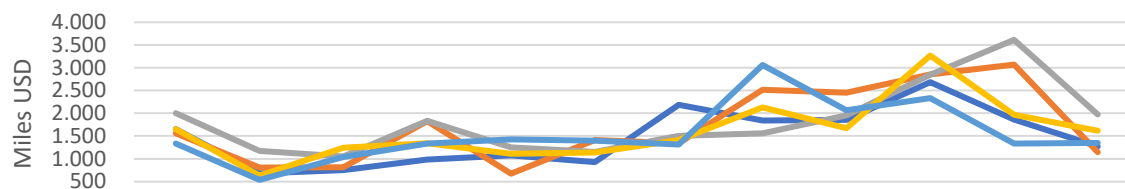


	ene	feb	mar	abr	may	jun	jul	ago	sep	oct	nov	dic
2015	400	159	177	226	253	225	559	475	484	651	427	314
2016	386	202	197	418	167	353	381	644	623	754	689	283
2017	516	269	258	458	277	290	363	352	473	707	1.028	452
2018	366	138	293	300	228	287	332	522	445	796	491	415
2019	333	137	253	337	350	356	310	769	518	588	327	332

2015 2016 2017 2018 2019

Fuente: elaborado por Odepa con antecedentes del Servicio Nacional de Aduanas

Gráfico 20. Valor de exportaciones de vino espumoso (miles USD)

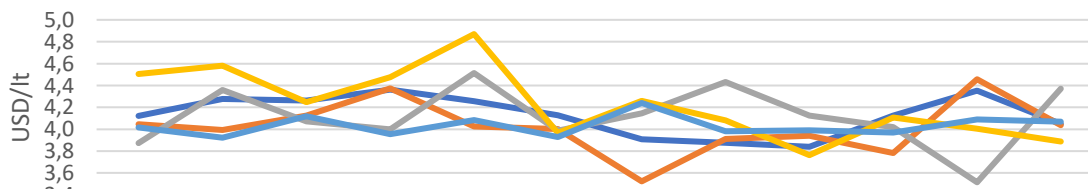


	ene	feb	mar	abr	may	jun	jul	ago	sep	oct	nov	dic
2015	1.648	679	755	984	1.076	928	2.183	1.841	1.858	2.683	1.859	1.270
2016	1.562	808	813	1.829	673	1.411	1.342	2.519	2.454	2.851	3.069	1.142
2017	2.000	1.172	1.051	1.831	1.252	1.154	1.506	1.560	1.952	2.843	3.613	1.976
2018	1.649	631	1.242	1.344	1.110	1.139	1.415	2.130	1.675	3.268	1.965	1.614
2019	1.338	537	1.042	1.332	1.429	1.396	1317,1	3060,8	2063,2	2335,2	1338,2	1348,4

2015 2016 2017 2018 2019

Fuente: elaborado por Odepa con antecedentes del Servicio Nacional de Aduanas

Gráfico 21. Precio medio de exportación de vino espumoso (dólares por litro)



	ene	feb	mar	abr	may	jun	jul	ago	sep	oct	nov	dic
2015	4,12	4,28	4,26	4,36	4,26	4,13	3,91	3,88	3,84	4,12	4,35	4,05
2016	4,05	3,99	4,12	4,37	4,02	4,00	3,52	3,91	3,94	3,78	4,46	4,04
2017	3,87	4,36	4,07	4,00	4,51	3,99	4,15	4,43	4,12	4,02	3,51	4,37
2018	4,51	4,58	4,25	4,48	4,87	3,97	4,26	4,08	3,76	4,11	4,01	3,89
2019	4,02	3,92	4,12	3,96	4,08	3,93	4,24	3,98	3,99	3,97	4,09	4,07

2015 2016 2017 2018 2019

Fuente: elaborado por Odepa con antecedentes del Servicio Nacional de Aduanas

**Cuadro 9. Estadísticas del mercado del vino en Chile**

Item	2008	2009	2010	2011	2012	2013	2014	2015	2016	2017	2018	2019
	Millones de litros											
Stock inicial *	748	809	842	701	817	1.043	1.182	1.060	1.238	1.131	1.016	1.267
Disponibilidad aparente **	231	309	356	297	308	281	340	220	202	99	166	
Exportaciones	591	696	732	668	753	884	807	914	948	967	876	897
Vino embotellado y envasado	375	400	436	452	455	465	468	494	505	527	506	509
Vino y mosto a granel	216	296	296	216	298	419	338	419	443	440	370	388
Total ventas	822	1.005	1.088	965	1.061	1.165	1.147	1.134	1.150			
Importación	4	3	1	1	1	2	2	2	2	2	3	
Producción	868	1.009	915	1.046	1.255	1.282	1.003	1.286	1.014	949	1.290	1.194
Vinos con D.O.	693	867	745	829	1.016	1.078	841	1.080	852	805	1.053	1.030
Vinos sin D.O.	132	115	127	118	172	136	123	152	122	110	136	134
Vinos de uva de mesa	44	28	44	100	68	70	39	53	40	34	101	30
Vino para pisco traspasado a vino	11	26	31	33	31	20	20	24	27			
Stock final *	809	842	701	817	1.043	1.182	1.060	1.238	1.131	1.016	1.267	
% stock sobre producción	93,1%	83,4%	76,6%	78,0%	83,1%	92,2%	106%	96,3%	112%	-	-	

\* Las cifras de stock inicial y stock final no incluyen las existencias de vino para producción de pisco.

\*\* Las cifras de disponibilidad aparente corresponden a la diferencia entre stock inicial y final, producción, importación y exportación. No son una estimación del consumo a nivel nacional.

Fuente : elaborado por Odepa sobre la base de antecedentes del SAG y el Servicio Nacional de Aduanas.

Cifras provisionales sujetas a revisión.

**Cuadro 10. Precios de uvas en la Región del Maule, años 2017 a 2019 (\$/kg)**

Variedad	Calidad	Enero				Febrero				Marzo				Abril			
		2017	2018	2019	% var. 2019/18	2017	2018	2019	% var. 2019/18	2017	2018	2019	% var. 2019/18	2017	2018	2019	% var. 2019/18
<b>Tintas</b>																	
Cabernet S.	Baja			135	--			150	--	190	260	170	36,8%	190			-100,0%
	Alta			175	--			175	--	225	315	210	40,0%	240			-100,0%
Carménère	Baja			155	--			160	--	170	270	170	58,8%	190			-100,0%
	Alta			180	--			180	--	210	330	200	57,1%	235			-100,0%
Merlot	Baja			170	--			180	--	210	300	190	42,9%	235			-100,0%
	Alta			200	--			200	--	245	360	230	46,9%	250			-100,0%
Syrah	Baja			130	--			130	--	170	270	130	58,8%	210			-100,0%
	Alta			165	--			165	--	210	320	165	52,4%	235			-100,0%
Carignan	Baja			120	--			120	--	150	230	135	53,3%	190			-100,0%
	Alta			165	--			165	--	170	250	170	47,1%	210			-100,0%
País	Baja			90	--			90	--	130	225	110	73,1%	150			-100,0%
	Alta			110	--			110	--	170	250	135	47,1%	195			--
<b>Blancas</b>																	
Sauvignon	Baja			155	--			155	--	165	265	170	60,6%				--
	Alta			180	--			180	--	210	325	210	54,8%				--
Chardonnay	Baja			165	--			185	--	190	285	220	50,0%				--
	Alta			200	--			200	--	240	360	240	50,0%				--
Semillón	Baja			130	--			150	--	150	220	170	46,7%				--
	Alta			150	--			165	--	170	280	180	64,7%				--
Torontel	Baja			100	--			100	--	110	220	110	100,0%	165			-100,0%
	Alta			110	--			110	--	160	260	130	62,5%	190			-100,0%
Moscatel	Baja			110	--			110	--	130	235	130	80,8%	175			-100,0%
	Alta			130	--			135	--	165	270	160	63,6%	200			--

Fuente : elaborado por Odepa con antecedentes de la Seremi de Agricultura de la Región del Maule

<b>Cuadro 11. Precios a productor de vino genérico tinto</b>													
<b>\$/arropa</b>													
<b>(Pesos nominales sin IVA)</b>													
<b>Año</b>	<b>Ene</b>	<b>Feb</b>	<b>Mar</b>	<b>Abr</b>	<b>May</b>	<b>Jun</b>	<b>Jul</b>	<b>Ago</b>	<b>Sep</b>	<b>Oct</b>	<b>Nov</b>	<b>Dic</b>	<b>Promedio</b>
2014	7.500	7.000	8.000	8.000	10.000	10.000	9.500	8.500	8.500	8.000	7.500	7.250	8.313
2015	7.250	6.250	6.250	7.000	7.500	7.000	7.000	7.000	7.000	7.000	6.500	6.500	6.854
2016	6.500	6.500	7.500	8.500	10.000	10.250	10.000	10.500	11.000	11.000	11.000	11.000	9.479
2017	11.000	11.000	13.000	12.500	13.500	15.000	14.500	14.500	15.500	15.000	15.000	15.000	13.792
2018	14.500	16.500	16.000	16.000	15.000	14.000	14.500	15.000	13.500	10.000	11.000	10.000	13.833
2019	10.000	10.000	12.000			10.500	11.000	10.000	10.000	10.000	10.000	10.000	10.389

*Fuente* : elaborado por Odepa con antecedentes de la Seremi de Agricultura de la Región del Maule.

<b>Cuadro 12. Precios a productor de vino Cabernet</b>													
<b>\$/arropa</b>													
<b>(Pesos nominales sin IVA)</b>													
<b>Año</b>	<b>Ene</b>	<b>Feb</b>	<b>Mar</b>	<b>Abr</b>	<b>May</b>	<b>Jun</b>	<b>Jul</b>	<b>Ago</b>	<b>Sep</b>	<b>Oct</b>	<b>Nov</b>	<b>Dic</b>	<b>Promedio</b>
2014	10.000	9.000	10.500	11.500	12.000	12.000	11.000	10.500	10.500	9.500	9.000	8.500	10.333
2015	8.500	7.500	8.000	9.500	10.000	10.000	10.000	10.500	10.250	10.000	9.500	10.000	9.479
2016	10.000	10.000	10.000	12.000	13.000	14.000	13.250	17.500	17.000	18.500	19.000	18.000	14.354
2017	18.000	18.500	18.500	17.000	21.000	21.000	22.000	22.000	23.000	22.500	22.500	22.500	20.708
2018	22.500	24.000	22.500	22.000	22.500	22.000	22.000	21.000	19.500	18.500	17.500	15.500	20.792
2019	14.000	14.000	15.000			14.000	14.000	14.000	14.000	14.000	14.000	14.000	14.111

*Fuente* : elaborado por Odepa con antecedentes de la Seremi de Agricultura de la Región del Maule.

<b>Cuadro 13. Precios a productor de vino País</b>													
<b>\$/arropa</b>													
<b>(Pesos nominales sin IVA)</b>													
<b>Año</b>	<b>Ene</b>	<b>Feb</b>	<b>Mar</b>	<b>Abr</b>	<b>May</b>	<b>Jun</b>	<b>Jul</b>	<b>Ago</b>	<b>Sep</b>	<b>Oct</b>	<b>Nov</b>	<b>Dic</b>	<b>Promedio</b>
2014	6.500	6.500	7.500	8.500	9.000	8.000	7.250	7.000	7.250	6.500	6.000	6.000	7.167
2015	5.750	5.000	5.400	6.250	6.500	6.500	6.500	6.500	6.500	6.000	6.000	6.000	6.075
2016	6.000	6.500	6.500	7.500	8.750	8.750	8.500	9.000	9.500	9.500	9.000	10.000	8.292
2017	9.500	11.000	11.000	12.000	12.500	12.500	13.000	13.000	14.000	14.000	15.000	15.000	12.708
2018	14.000	15.000	13.000	13.000	13.000	13.000	13.000	11.000	9.000	8.500	8.500	7.500	11.542
2019	7.500	7.500	9.000			8.500	8.500	8.500	8.000	8.500	8.000	8.000	8.222

*Fuente* : elaborado por Odepa con antecedentes de la Seremi de Agricultura de la Región del Maule.

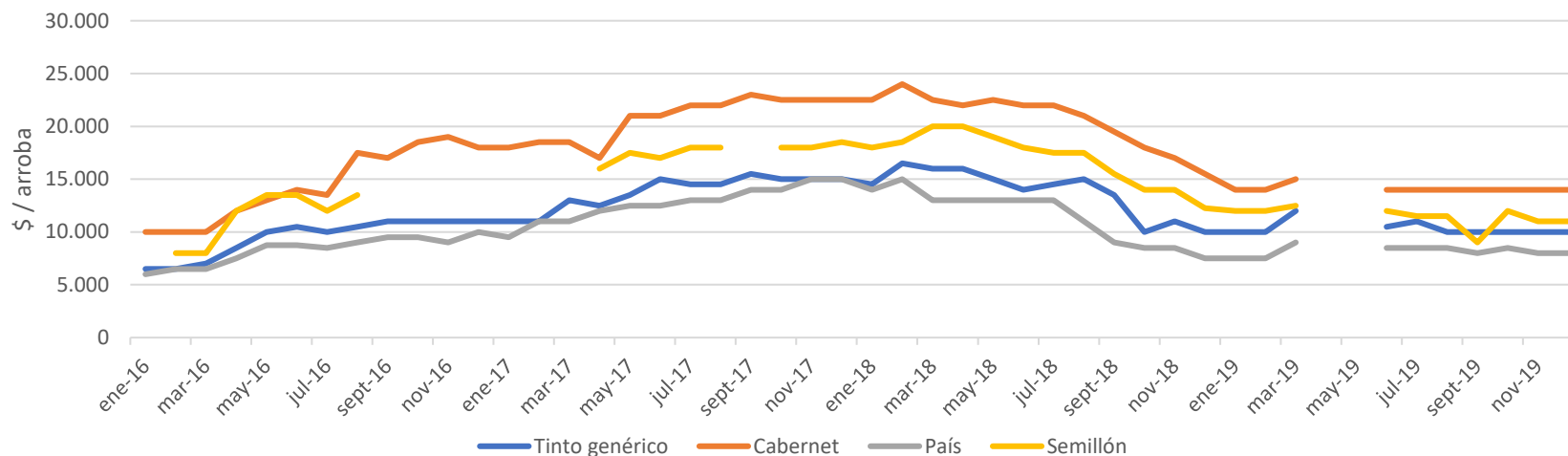
<b>Cuadro 14. Precios a productor de vino Semillón</b>													
<b>\$/arropa</b>													
<b>(Pesos nominales sin IVA)</b>													
<b>Año</b>	<b>Ene</b>	<b>Feb</b>	<b>Mar</b>	<b>Abr</b>	<b>May</b>	<b>Jun</b>	<b>Jul</b>	<b>Ago</b>	<b>Sep</b>	<b>Oct</b>	<b>Nov</b>	<b>Dic</b>	<b>Promedio</b>
2014	8.500	8.500	10.000	11.000	s/t	s/t	s/t	s/t	s/t	s/t	s/t	s/t	9.500
2015	s/t	s/t	s/t	10.000	10.000	11.000	11.000	11.000	s/t	s/t	s/t	s/t	10.600
2016	s/t	8.000	8.000	12.000	13.500	13.500	12.000	13.500	s/t	s/t	s/t	s/t	11.500
2017	13.000	s/t	s/t	16.000	17.500	17.000	18.000	18.000	s/t	18.000	18.000	18.500	17.111
2018	18.000	18.500	20.000	20.000	19.000	18.000	17.500	17.500	15.500	14.000	14.000	12.250	17.021
2019	12.000	12.000	12.500			12.000	11.500	11.500	9.000	12.000	11.000	11.000	11.389

*Fuente* : elaborado por Odepa con antecedentes de la Seremi de Agricultura de la Región del Maule. s/t = sin transacciones.

Nota: Al cierre de este boletín no se cuenta con información de abril y mayo de 2019.

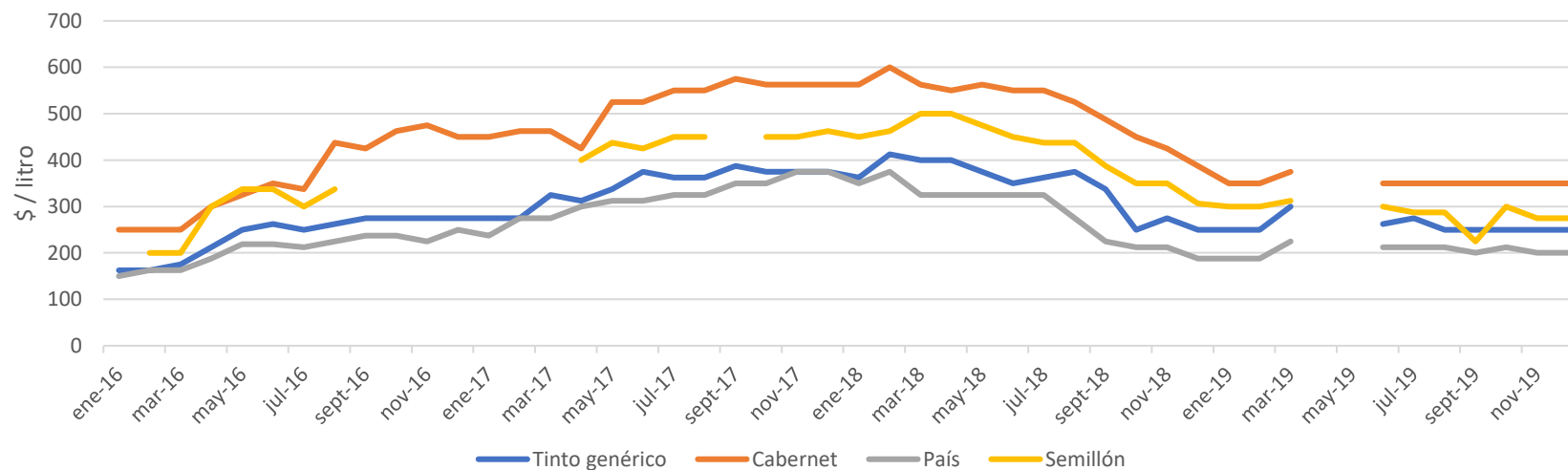


Gráfico 22. Precios mensuales de vinos en el mercado nacional  
\$ / arroba



Fuente: elaborado por Odepa con antecedentes de la Seremi de Agricultura de la Región del Maule.

Gráfico 23. Precios mensuales de vinos en el mercado nacional  
\$ / litro



Fuente: elaborado por Odepa con antecedentes de la Seremi de Agricultura de la Región del Maule.

**Cuadro 15. Precios de vinos en la Región del Maule, años 2016 a 2019 (\$/litro)**

Variedad	Calidad	Enero					Febrero					Marzo					Abril				
		2016	2017	2018	2019	% var. 19/18	2016	2017	2018	2019	% var. 19/18	2016	2017	2018	2019	% var. 19/18	2016	2017	2018	2019	% var. 19/18
<b>Tintos</b>																					
Genérico	Nac.	163	275	350	225	-36%	163	275	-	225	-	188	325	375	275	-27%	213	263	375	-	-
	Exp.	163	275	375	275	-27%	163	275	413	275	-33%	188	325	425	325	-24%	213	338	425	-	-
Cabernet S.	Nac.	225	425	550	325	-41%	225	463	588	325	-45%	225	450	550	350	-36%	275	400	550	-	-
	Exp.	275	475	588	400	-32%	275	475	625	400	-36%	275	475	588	413	-30%	325	475	575	-	-
Carménère	Nac.	225	425	588	375	-36%	213	450	575	375	-35%	225	450	550	375	-32%	275	375	550	-	-
	Exp.	250	450	625	425	-32%	225	475	575	425	-26%	238	488	588	475	-19%	275	425	575	-	-
Merlot	Nac.	225	475	625	425	-32%	225	488	638	413	-35%	225	525	588	425	-28%	300	438	588	-	-
	Exp.	275	525	675	425	-37%	275	525	663	450	-32%	275	525	625	475	-24%	325	525	600	-	-
Syrah	Nac.	225	425	550	325	-41%	213	450	575	300	-48%	238	450	550	325	-41%	275	375	538	-	-
	Exp.	250	425	575	375	-35%	225	450	575	338	-41%	238	475	588	375	-36%	275	425	575	-	-
Carignan	Nac.	163	275	425	-	-	163	325	425	275	-35%	188	325	413	325	-21%	213	375	400	-	-
País	Nac.	150	238	350	188	-46%	163	275	375	188	-50%	163	275	325	225	-31%	188	300	325	-	-
<b>Blancos</b>																					
Sauvignon	Nac.	250	413	575	338	-41%	263	425	575	313	-46%	263	475	575	350	-39%	350	413	575	-	-
	Exp.	338	475	650	375	-42%	325	475	625	375	-40%	375	525	613	425	-31%	413	550	600	-	-
Chardonnay	Nac.	375	425	588	413	-30%	400	450	600	400	-33%	400	475	625	425	-32%	425	475	600	-	-
	Exp.	413	475	650	450	-31%	400	475	675	500	-26%	400	525	625	550	-12%	425	563	625	-	-
Semillón	Nac.		325	425	275	-35%	200	-	463	275	-41%	213	-	475	275	-42%	263	375	475	-	-
	Exp.		-	475	325	-32%		-	475	325	-32%	-	-	525	350	-33%	325	425	525	-	-
Torontel	Nac.	188	275	338	225	-33%	188	300	338	225	-33%	188	300	325	238	-27%	275	350	325	-	-
Moscatel	Nac.	188	275	375	225	-40%	88	313	350	225	-36%	188	300	375	275	-27%	275	363	375	-	-

Fuente : elaborado por Odepa con antecedentes de la Seremi de Agricultura de la Región del Maule.

S/A: sin antecedentes.

**Cuadro 15 (continuación). Precios de vinos en la Región del Maule, años 2015 a 2019 (\$/litro)**

Variedad	Calidad	Mayo					Junio					Julio					Agosto				
		2016	2017	2018	2019	% var. 19/18	2016	2017	2018	2019	% var. 19/18	2016	2017	2018	2019	% var. 19/18	2016	2017	2018	2019	% var. 19/18
		<b>Tintos</b>																			
Genérico	Nac.	238	325	325	-	-	238	325	325	238	-27%	238	363	350	275	-21%	238	363	350	225	-36%
	Exp.	263	350	413	-	-	275	400	375	275	-27%	263	375	375	275	-27%	275	375	400	275	-31%
Cabernet S.	Nac.	300	500	550	-	-	325	525	550	325	-41%	313	525	538	338	-37%	413	538	525	338	-36%
	Exp.	350	550	588	-	-	375	575	575	375	-35%	350	575	575	375	-35%	450	575	575	375	-35%
Carménère	Nac.	288	475	575	-	-	313	475	575	413	-28%	300	525	538	375	-30%	375	525	550	375	-32%
	Exp.	325	525	588	-	-	350	575	575	425	-26%	338	525	563	425	-24%	375	563	575	425	-26%
Merlot	Nac.	350	550	600	-	-	375	600	588	425	-28%	350	575	575	425	-26%	450	575	575	425	-26%
	Exp.	400	600	663	-	-	413	650	625	475	-24%	400	588	600	475	-21%	500	650	600	475	-21%
Syrah	Nac.	288	475	550	-	-	325	500	538	325	-40%	288	525	538	325	-40%	375	525	500	325	-35%
	Exp.	325	525	588	-	-	350	525	575	375	-35%	325	525	563	325	-42%	375	550	550	325	-41%
Carignan	Nac.	275	400	375	-	-	313	400	375	300	-20%	275	425	388	275	-29%	325	425	375	275	-27%
País	Nac.	219	313	325	-	-	219	313	325	213	-35%	213	325	325	213	-35%	225	325	275	213	-23%
<b>Blancos</b>																					
Sauvignon	Nac.	375	475	575	-	-	400	475	575	300	-48%	400	475	575	338	-41%	438	525	525	338	-36%
	Exp.	450	588	600	-	-	450	588	588	413	-30%	450	588	600	400	-33%	450	588	575	400	-30%
Chardonnay	Nac.	425	500	625	-	-	425	550	625	475	-24%	425	525	600	425	-29%	475	550	575	425	-26%
	Exp.	475	600	650	-	-	500	600	638	550	-14%	500	600	625	500	-20%	475	625	600	475	-21%
Semillón	Nac.	325	400	425	-	-	325	425	425	275	-35%	300	400	413	250	-39%	300	425	413	250	-39%
	Exp.	350	475	525	-	-	350	438	475	325	-32%	300	400	475	325	-32%	300	475	475	325	-32%
Torontel	Nac.	313	350	325	-	-	313	350	325	225	-31%	275	375	325	225	-31%	313	375	325	225	-31%
Moscatel	Nac.	325	375	350	-	-	325	363	350	250	-29%	300	388	350	275	-21%	325	375	325	225	-31%

Fuente : elaborado por Odepa con antecedentes de la Seremi de Agricultura de la Región del Maule.

S/A: sin antecedentes.

**Cuadro 15 (continuación). Precios de vinos en la Región del Maule, años 2015 a 2019 (\$/litro)**

Variedad	Calidad	Septiembre					Octubre					Noviembre					Diciembre				
		2016	2017	2018	2019	% var. 19/18	2016	2017	2018	2019	% var. 19/18	2016	2017	2018	2019	% var. 19/18	2016	2017	2018	2019	% var. 19/18
		<b>Tintos</b>																			
Genérico	Nac.	275	375	300	225	-25%	275	375	263	225	-14%	275	375	238	225	-5%	275	375	225	225	0%
	Exp.	275	400	375	275	-27%	275	375	325	275	-15%	275	375	313	275	-12%	275	375	275	275	0%
Cabernet S.	Nac.	400	563	438	338	-23%	438	550	400	338	-16%	450	525	400	325	-19%	425	550	350	325	-7%
	Exp.	438	600	550	375	-32%	475	588	525	375	-29%	475	575	475	375	-21%	475	588	425	375	-12%
Carménère	Nac.	400	525	500	375	-25%	438	575	450	375	-17%	425	575	475	375	-21%	425	575	425	375	-12%
	Exp.	413	575	538	425	-21%	450	575	525	413	-21%	450	575	525	400	-24%	475	575	475	400	-16%
Merlot	Nac.	450	600	525	425	-19%	500	575	475	400	-16%	500	575	525	400	-24%	475	613	475	400	-16%
	Exp.	500	650	575	475	-17%	525	650	525	463	-12%	525	625	525	425	-19%	525	650	475	425	-11%
Syrah	Nac.	375	550	450	325	-28%	425	525	425	325	-24%	425	525	425	325	-24%	425	563	375	325	-13%
	Exp.	413	575	525	325	-38%	425	575	475	363	-24%	425	575	475	325	-32%	425	575	425	325	-24%
Carignan	Nac.	325	425	325	250	-23%	325	425	275	275	0%	300	425	263	225	-14%	275	425	238	225	-5%
País	Nac.	238	350	225	200	-11%	238	350	213	213	0%	225	375	213	200	-6%	250	375	188	200	7%
<b>Blancos</b>																					
Sauvignon	Nac.	425	525	475	338	-29%	413	525	450	325	-28%	425	525	425	325	-24%	425	575	375	325	-13%
	Exp.	450	600	550	400	-27%	475	588	500	400	-20%	475	588	500	375	-25%	475	575	425	375	-12%
Chardonnay	Nac.	425	588	538	425	-21%	475	575	500	413	-18%	425	575	500	400	-20%	425	588	475	400	-16%
	Exp.	475	650	588	475	-19%	500	625	525	475	-10%	475	625	550	475	-14%	475	650	500	475	-5%
Semillón	Nac.	-	-	350	225	-36%	-	425	325	275	-15%	-	425	325	225	-31%	-	463	275	225	-18%
	Exp.	-	-	425	225	-47%	-	475	375	325	-13%	-	475	375	300	-20%	-	475	338	300	-11%
Torontel	Nac.	313	375	275	225	-18%	313	388	225	275	22%	275	375	225	225	0%	275	375	225	225	0%
Moscatel	Nac.	325	400	275	225	-18%	325	388	250	275	10%	275	375	250	225	-10%	275	375	225	225	0%

Fuente : elaborado por Odepa con antecedentes de la Seremi de Agricultura de la Región del Maule.

S/A: sin antecedentes.

**Cuadro 16. Existencias de vino por regiones al 31 de diciembre de cada año ( mil litros)**

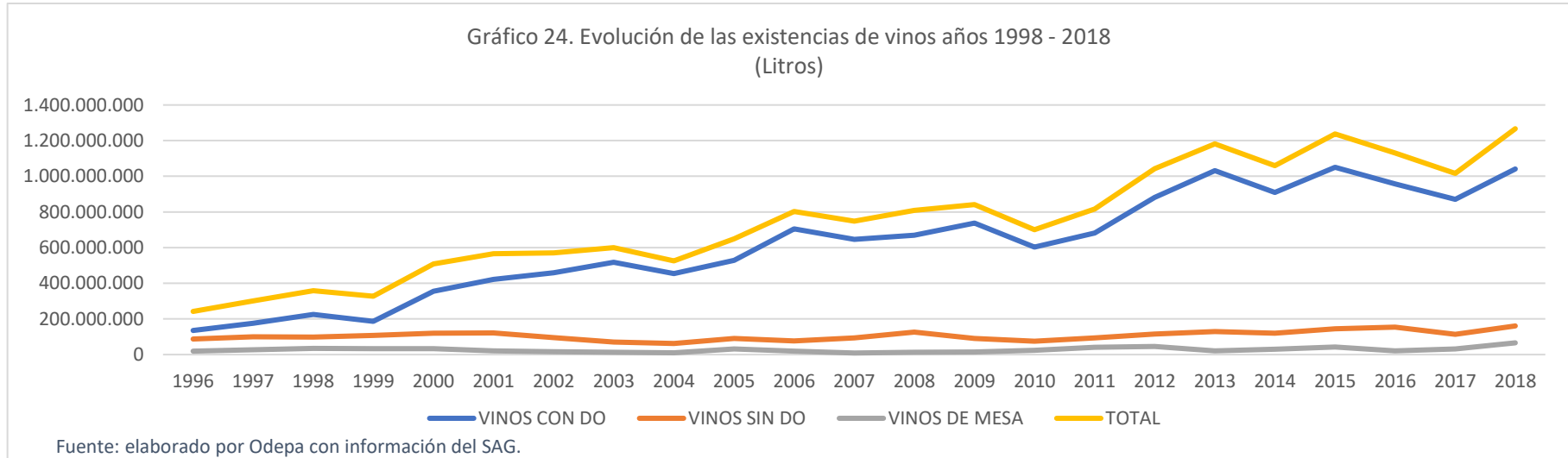
Región	Vinos con DO			Vinos sin DO						Total		
				Vinos sin DO *			Vinos de mesa					
	2016	2017	2018	2016	2017	2018	2016	2017	2018	2016	2017	2018
Arica y Parinacota	-	-	-	0	3	4	-	-	-	0	3	4
Atacama	-	-	18	66	61	14	-	-	71	66	61	103
Coquimbo	14.911	13.249	19.302	2.987	844	2.857	26	-	140	17.924	14.093	22.298
Valparaíso	30.873	52.604	30.970	944	546	458	7	11	1.240	31.823	53.161	32.668
Metropolitana	162.726	161.221	181.194	18.401	12.482	16.349	4.631	4.885	12.428	185.757	178.588	209.971
O'Higgins	333.438	284.858	343.191	31.231	22.658	40.157	14.079	18.379	17.158	378.749	325.896	400.506
Maule	406.378	356.586	461.751	88.459	72.754	94.106	1.747	8.137	34.772	496.585	437.477	590.628
Bío Bío	9.304	2.037	3.912	11.064	4.609	6.613	0	30	3	20.368	6.677	10.528
Araucanía	-	-	0	-	0	-	-	-	-	-	0	0
Los Lagos	-	-	-	4	-	4	-	-	-	4	-	4
<b>TOTAL</b>	<b>957.631</b>	<b>870.555</b>	<b>1.040.338</b>	<b>153.156</b>	<b>113.958</b>	<b>160.562</b>	<b>20.489</b>	<b>31.442</b>	<b>65.811</b>	<b>1.131.276</b>	<b>1.015.956</b>	<b>1.266.712</b>

Fuente : elaborado por Odepa con información del SAG.

\* Incluye los vinos declarados con variedad sin denominación de origen y vinos viníferos corrientes.

Si se considera el vino de cepas para producción de pisco	28.434	18.158	38.936
---	--------	--------	--------

Gráfico 24. Evolución de las existencias de vinos años 1998 - 2018 (Litros)



**Cuadro 17. Existencias de vinos con DO por variedades**

Variedades	2015		2016			2017			2018		
	Litros	Part %	Litros	Part %	Var %	Litros	Part %	Var %	Litros	Part %	Var %
Cabernet Sauvignon	439.124	42%	374.931	39%	-15%	346.278	40%	-8%	384.458	37%	11%
Merlot	136.494	13%	112.075	12%	-18%	117.184	13%	5%	122.968	12%	5%
Carménère	124.283	12%	100.975	11%	-19%	99.372	11%	-2%	97.025	9%	-2%
Syrah	84.570	8%	82.508	9%	-2%	67.525	8%	-18%	83.393	8%	23%
Chardonnay	67.495	6%	63.434	7%	-6%	57.873	7%	-9%	78.661	8%	36%
Sauvignon Blanc	88.784	8%	86.544	9%	-3%	74.695	9%	-14%	103.974	10%	39%
Pinot Noir	28.263	3%	30.677	3%	9%	31.409	4%	2%	35.632	3%	13%
Cot (Malbec)	20.715	2%	20.763	2%	0%	20.761	2%	0%	27.664	3%	33%
Cabernet Franc	8.067	1%	7.955	1%	-1%	9.276	1%	17%	11.732	1%	26%
Otras	52.679	5%	77.576	8%	47%	46.183	5%	-40%	94.841	9%	105%
Total	1.050.473	100%	957.440	100%	-9%	870.555	100%	-9%	1.040.348	100%	20%

Fuente : elaborado por Odepa con información del SAG.

**Cuadro 18. Exportaciones de pisco y similares por país de destino (código 22082010)**

PAÍS	Volumen (miles de litros)				Valor (miles de USD FOB)				
	2017	2018	2019	% Variación	2017	2018	2019	% Variación	Part. 2019 (%)
Estados Unidos	97	99	124	25,3	606	581	743	27,9	31,8
Canadá	31	32	32	0	203	231	251	8,7	10,7
Alemania	54	53	36	-32,1	306	260	186	-28,5	7,9
España	26	140	14	-90	233	338	143	-57,7	6,1
Francia	11	8	11	37,5	126	137	143	4,4	6,1
China	19	13	15	15,4	253	92	124	34,8	5,3
Argentina	45	51	16	-68,6	271	318	86	-73	3,7
Polonia	0	0	8		2	0	84		3,6
Brasil	10	11	9	-18,2	52	55	52	-5,5	2,2
Reino Unido	3	16	7	-56,3	44	121	49	-59,5	2,1
<b>SUB - TOTAL</b>	<b>296</b>	<b>423</b>	<b>272</b>	<b>-35,7</b>	<b>2.096</b>	<b>2.133</b>	<b>1.861</b>	<b>-12,8</b>	<b>79,6</b>
OTROS PAÍSES	115	91	73	-19,8	701	674	477	-29,2	20,4
<b>TOTAL</b>	<b>411</b>	<b>514</b>	<b>345</b>	<b>-32,9</b>	<b>2.797</b>	<b>2.807</b>	<b>2.338</b>	<b>-16,7</b>	<b>100</b>

Fuente: Odepa con antecedentes del Servicio Nacional de Aduanas

(\*) De acuerdo con información proporcionada por la Asociación de Productores de Pisco, las exportaciones aparecidas en el código 22082010 no discriminan entre pisco y otros productos similares que no tienen denominación de origen, aunque sean elaborados a partir de uva pisquera. Esta situación, ocasionalmente, puede distorsionar los reales valores de las exportaciones de pisco, como sucedió en el año 2012 con una importante exportación de "alcohol pisquero" (sin denominación de origen) a Francia. De todos modos se hace presente que serían exportaciones de un destilado exportado sin denominación de origen y que se elabora a partir de uvas pisqueras, lo que también contribuye al desarrollo del sector.

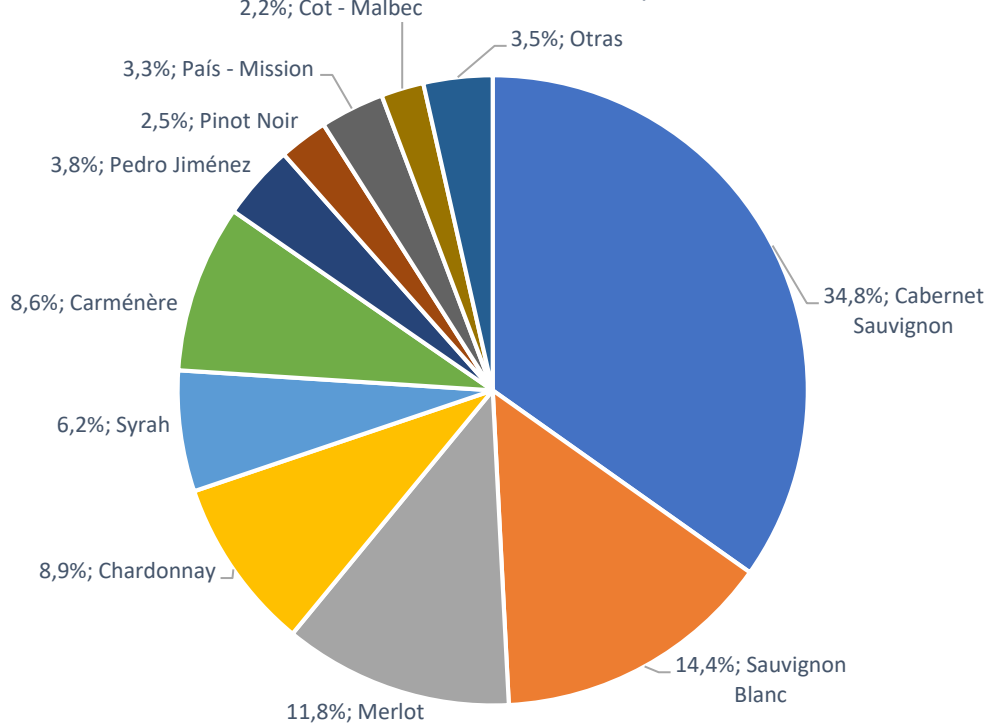
**Cuadro 19. Producción de vinos en los años 2018 y 2019, por regiones y categorías (miles de litros)**

Regiones	Vinos con D.O.		Variación	Vinos sin D.O. (*)		Variación	Vinos de mesa		Variación	Total		Variación
	2018	2019		2018	2019		2018	2019		2018	2019	
Tarapacá				3	0	-97,5%				<b>3</b>	<b>0</b>	-97,5%
Antofagasta				8	6	--				<b>8</b>	<b>6</b>	-20,6%
Atacama	1	0		21	21	-1,4%			--	<b>22</b>	<b>21</b>	-5,7%
Coquimbo	63.560	42.837	-32,6%	14.771	22.177	50,1%	3.001		--	<b>81.332</b>	<b>65.013</b>	-20,1%
Valparaíso	23.308	21.121	-9,4%	447	780	74,4%	3.365	984	-70,8%	<b>27.120</b>	<b>22.884</b>	-15,6%
Metropolitana	124.706	113.924	-8,6%	11.867	13.941	17,5%	45.921	23.431	-49,0%	<b>182.494</b>	<b>151.295</b>	-17,1%
O'Higgins	341.377	360.174	5,5%	23.198	17.490	-24,6%	36.646	4.868	-86,7%	<b>401.221</b>	<b>382.531</b>	-4,7%
Maule	482.354	481.629	-0,2%	68.924	60.120	-12,8%	12.283	436	-96,5%	<b>563.561</b>	<b>542.185</b>	-3,8%
Ñuble		10.230			19.233			110			<b>29.573</b>	
Bío Bío	17.472	128	-99,3%	16.650	219	-98,7%	7	11	66,0%	<b>34.129</b>	<b>358</b>	-99,0%
Araucanía	5	5	10,7%		0					<b>5</b>	<b>6</b>	15,9%
Los Lagos				3	3	-17,4%				<b>3</b>	<b>3</b>	-17,4%
<b>Total</b>	<b>1.052.782</b>	<b>1.030.048</b>	<b>-2,2%</b>	<b>135.892</b>	<b>133.989</b>	<b>-1,4%</b>	<b>101.223</b>	<b>29.839</b>	<b>-70,5%</b>	<b>1.289.897</b>	<b>1.193.876</b>	<b>-7,4%</b>

Fuente: Servicio Agrícola y Ganadero. (\*) Incluye los vinos viníferos corrientes.

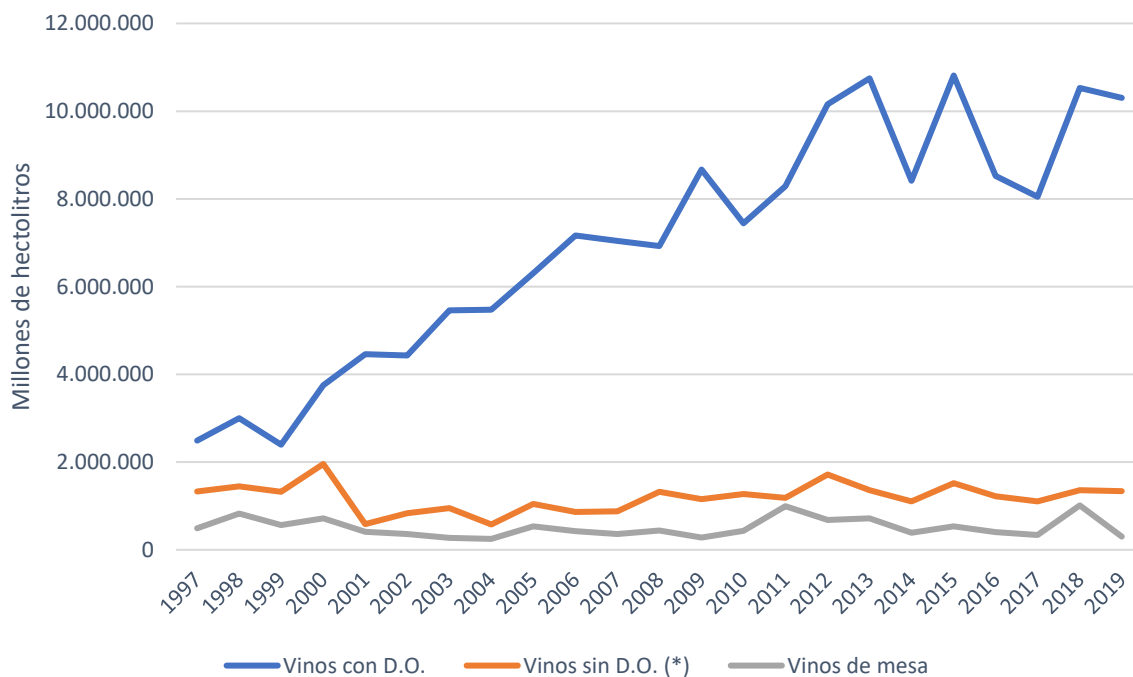


Gráfico 25. Producción de vinos con DO por variedades. Año 2019



Fuente: elaborado por Odepa con antecedentes del SAG

Gráfico 26. Evolución de la producción de vinos por categorías



Fuente: elaborado por Odepa con información del SAG.

**Cuadro 20. Evolución de la superficie plantada con vides. Período 2006 a 2017 (ha)**

Superficie plantada con vides (en hectáreas a diciembre de cada año)													
Vides	2006	2007	2008	2009	2010	2011 (a)	2011 (b)	2012	2013	2014	2015	2016	2017
Viníferas	116.796	117.558	119.848	121.924	122.641	125.946	125.946	128.638	130.362	137.582	141.918	137.375	135.908
De mesa ( c )	52.791	53.268	53.370	53.038	52.677	51.571	51.571	50.466	49.377	48.458	47.748	47.084	47.925
Pisqueras	10.063	9.982	9.982	10.001	9.990	10.000	7.463	7.721	7.994	8.202	8.516	8.499	8.711
<b>Total</b>	<b>179.650</b>	<b>180.808</b>	<b>183.200</b>	<b>184.963</b>	<b>185.308</b>	<b>187.517</b>	<b>184.980</b>	<b>186.825</b>	<b>187.732</b>	<b>194.243</b>	<b>198.182</b>	<b>192.958</b>	<b>192.544</b>

Fuente : elaborado por Odepa con información del SAG.

Nota: las cifras de vides viníferas de los años 2008, 2009 y 2010 están ajustadas y no corresponden exactamente a las publicadas por el SAG, debido a dificultades en la recopilación de la información de ese tipo de plantaciones que se produjeron en dichos años, especialmente en las regiones del Maule y del Bío Bío.

(a) Cifras de vides pisqueras son estimaciones sobre la base de la información de los años anteriores, considerando que la información oficial del SAG presenta una subestimación (ver nota b). En 2012 la cifra oficial (que no se presenta en el cuadro) se mantiene cierta subestimación de la vid pisquera.

(b) Cifras oficiales del Catastro Vitícola 2011, donde se advierte que en el caso de vides de mesa y pisqueras se presentaron dificultades en la recopilación de la información, debidas principalmente a que la declaración de plantación a través del sistema en línea implementado por el SAG no fue actualizada por parte de muchos de los productores de este tipo de uvas.

(c) Las cifras de plantaciones de uva de mesa corresponden a estimaciones efectuadas por Odepa

**Cuadro 21. Plantaciones de vides para vinificación por cepajes blancos y tintos por regiones (ha)**

Regiones	Catastro 2014			Catastro 2015			Catastro 2016			Catastro 2017		
	Blancas	Tintas	Total	Blancas	Tintas	Total	Blancas	Tintas	Total	Blancas	Tintas	Total
Arica								15,0	15,0		15,0	15,0
Tarapaca	3,0	2,0	5,0	1,3	0,7	2,0	1,3	0,8	2,1	1,3	1,8	3,1
Antofagasta	1,1	3,9	5,0	1,1	3,9	5,0	1,1	3,9	5,0	1,1	3,9	5,0
Atacama	104,3	13,1	117,4	43,8	13,2	57,0	43,8	13,2	57,0	43,7	15,5	59,3
Coquimbo	1.642,6	1.741,0	3.383,6	1.635,7	1.653,8	3.289,6	1.589,5	1.498,1	3.087,6	1.673,0	1.431,5	3.104,4
Valparaíso	6.338,3	3.823,9	10.162,2	6.410,6	3.650,4	10.061,0	6.273,6	3.542,0	9.815,6	6.281,1	3.537,9	9.819,1
Metropolitana	1.741,1	11.657,6	13.398,7	1.699,7	11.358,0	13.057,7	1.582,8	11.324,9	12.907,8	1.500,1	10.756,4	12.256,6
O'Higgins	6.915,7	40.466,4	47.382,1	6.751,6	39.662,6	46.414,2	6.786,0	39.551,3	46.337,3	6.659,9	38.985,7	45.645,6
del Maule	14.633,7	38.862,9	53.496,5	14.775,1	39.063,4	53.838,5	14.444,2	38.519,0	52.963,2	14.514,7	38.102,4	52.617,1
del Bío Bío	4.413,1	5.154,9	9.568,1	5.009,3	10.098,0	15.107,3	5.335,1	6.757,8	12.092,9	5.410,1	6.867,6	12.277,7
La Araucanía	34,0	20,9	55,0	30,8	30,2	61,0	32,2	32,7	64,9	34,7	43,9	78,6
Los Ríos										13,7	4,8	18,5
Los Lagos	13,9	5,1	19,0	15,6	9,4	24,9	15,6	11,2	26,7	1,8	6,2	7,9
<b>Total nacional</b>	<b>35.840,7</b>	<b>101.751,7</b>	<b>137.592,4</b>	<b>36.374,6</b>	<b>105.543,5</b>	<b>141.918,1</b>	<b>36.105,1</b>	<b>101.269,8</b>	<b>137.374,9</b>	<b>36.135,1</b>	<b>99.772,7</b>	<b>135.907,8</b>

Fuente : Catastros Vitícolas del SAG.

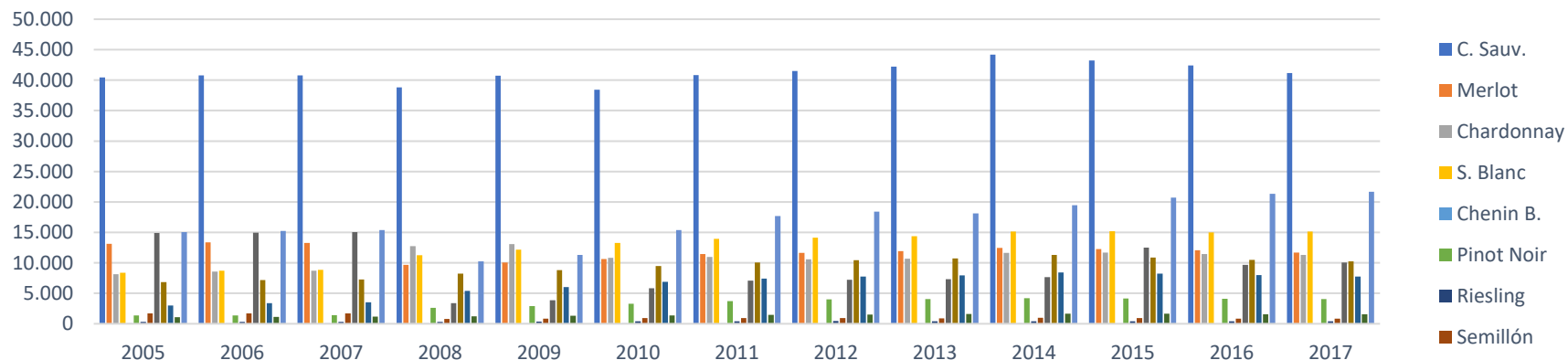
**Cuadro 22. Evolución de la superficie plantada con los principales cepajes para exportación (ha)**

Cepaje	Años													
	2004	2005	2006	2007	2008	2009	2010	2011	2012	2013	2014	2015	2016	2017
C. Sauv.	40.086	40.441	40.789	40.766	38.806	40.728	38.426	40.837	41.522	42.195	44.176	43.211	42.409	41.156
Merlot	12.942	13.142	13.368	13.283	9.656	10.041	10.640	11.432	11.649	11.925	12.480	12.243	12.057	11.703
Chardonnay	7.722	8.156	8.548	8.733	12.739	13.082	10.834	10.970	10.571	10.694	11.634	11.698	11.435	11.297
S. Blanc	7.741	8.379	8.697	8.862	11.244	12.159	13.278	13.922	14.132	14.393	15.142	15.173	14.999	15.162
Chenin B.	76	73	76	76	57	57	56	56	56	56	56	46	39	36
Pinot Noir	1.440	1.361	1.382	1.413	2.598	2.884	3.307	3.729	4.012	4.060	4.196	4.149	4.091	4.041
Riesling	293	305	305	305	333	367	400	409	442	424	420	423	413	411
Semillón	1.715	1.708	1.727	1.719	779	846	930	959	921	903	968	959	849	819
País	14.865	14.909	14.955	15.042	3.374	3.868	5.855	7.079	7.248	7.339	7.653	12.521	9.684	10.056
Carmenère	6.545	6.849	7.183	7.284	8.249	8.827	9.502	10.040	10.418	10.732	11.319	10.861	10.503	10.250
Syrah	2.754	2.988	3.370	3.513	5.391	6.027	6.887	7.393	7.745	7.933	8.432	8.233	7.994	7.738
C. Franc	1.056	1.099	1.143	1.177	1.226	1.321	1.345	1.451	1.533	1.591	1.661	1.672	1.578	1.578
Otros	14.821	15.038	15.250	15.385	10.265	11.318	15.372	17.668	18.389	18.116	19.454	20.731	21.325	21.661
Totales	112.056	114.448	116.793	117.559	104.717	111.525	116.831	125.946	128.638	130.362	137.582	141.918	137.376	135.908

Fuente : Catastro Vitícola 2014, SAG.

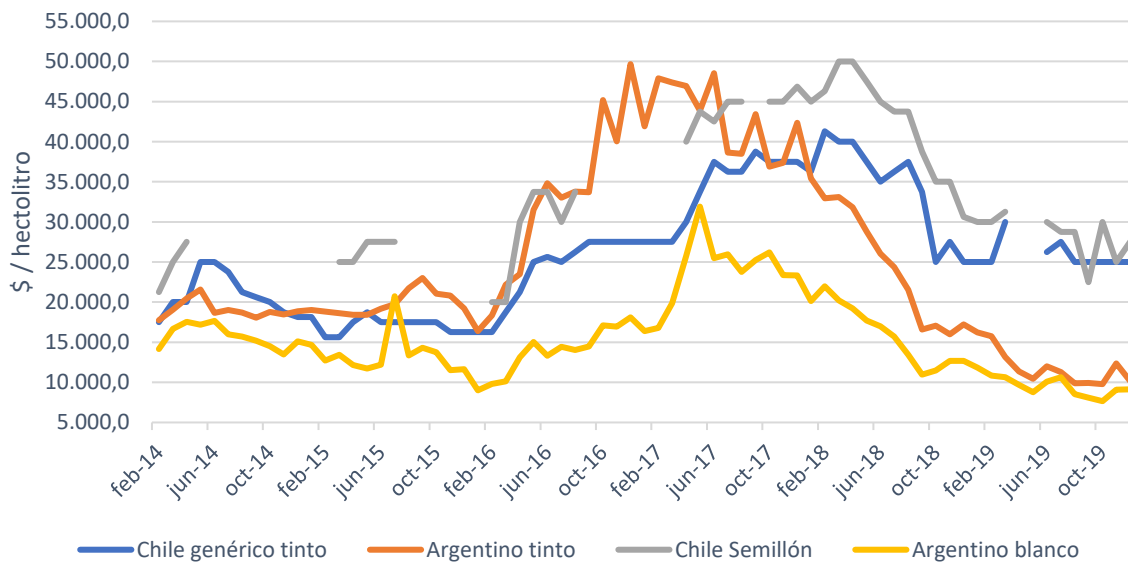
Nota del SAG a las cifras anteriores: La baja en la superficie plantada del cepaje País entre los años 2007 y 2008 se debe a que los productores no actualizaron la información de plantación a través del sistema en línea implementado por el Servicio, lo que ha sido actualizado en operativos de catastro realizados en los años 2010 y 2011 en las regiones de Bío Bío y Maule, respectivamente.

**Gráfico 27. Evolución de la superficie de vides por cepaje**



Fuente: elaborado por Odepa con información del SAG.

Gráfico 28. Comparación de precios de vinos en Chile y Argentina (pesos chilenos)



Fuente: elaborado por Odepa con antecedentes de la Seremi Región del Maule y la Bolsa de Comercio de Mendoza.

El gráfico adjunto está basado en información disponible de precios de vinos a granel, tanto en Chile como en Argentina. La comparación se realiza haciendo la transformación de los precios de vinos argentinos a valores expresados en pesos chilenos, considerando el tipo de cambio oficial (peso chileno / peso argentino) vigente en el período en que se registró cada precio.

Se advierte que esta comparación puede no resultar efectiva ni real en términos de los niveles registrados en cada caso, toda vez que probablemente las calidades de los vinos son diferentes y podrían no ser directamente comparables. No obstante, se estima que permite analizar las trayectorias o evolución que han seguido los precios de cada tipo de vino en ambos mercados, desde el momento en que comienzan todas las series (enero de 2010). En consecuencia, se recomienda ser bastante cautelosos al momento de emitir juicios respecto a estos antecedentes, particularmente en relación con los niveles de precios registrados en uno y otro mercado, e interpretar más bien las variaciones que se observan en cada caso.